



**MUDANYA REHBERLİK VE ARAŞTIRMA MERKEZİ
MÜDÜRLÜĞÜ**

2024-2028 Stratejik Planı

Bursa-2024

**T.C.
MUDANYA KAYMAKAMLIĐI
MUDANYA İLÇE MİLLİ EĐİTİM MÜDÜRLÜĐÜ
MUDANYA REHBERLİK VE ARAŐTIRMA MERKEZİ**





En mühim ve feyizli vazifelerimiz millî eğitim işleridir. Millî eğitim işlerinde mutlaka muzaffer olmak lâzımdır. Bir milletin hakikî kurtuluşu ancak bu suretle olur.

Okul/Kurum Bilgileri

İli: Bursa		İlçesi: Bursa	
Adres:	Çağrısan Mah. Eda Sk. No:3/1 Mudanya/BURSA	Coğrafi Konum (link)	https://www.google.com.tr/maps/place/Mudanya+Rehberlik+Ve+Ara%C5%9Ft%C4%B1rma+Merkezi/@40.3118432,28.9328299,19.75z/data=!4m6!3m5!1s0x14ca17990de3bda3:0xbe1f50b621a73822!8m2!3d40.3119134!4d28.933775!16s%2Fg%2F11s9jr4pq0?hl=tr&entry=ttu&g_ep=EgoyMDI1MDEwMS4wIKXMDSoJLDEwMjExMjM0SAFQAw%3D%3D
Telefon Numarası:	0224 566 35 71	Faks Numarası:	---
e- Posta Adresi:	769438@meb.k12.tr	Web sayfası adresi:	https://mudanyaram.meb.k12.tr/
Kurum Kodu:	769438	Öğretim/ Hizmet Şekli:	Tam Gün



SUNUŞ

Günümüzde deęişim ve yenilik hareketleri hız kazanmış durumdadır. Deęişim kaçınılmazdır, o nedenle bu deęişime ayak uydurulması gerekmektedir. Bunun da belirli bir plan çerçevesinde yapılması gerektiğinden kurumumuz adına beş yıllık stratejik plan hazırladık.

Kurumu olarak bize müracaat eden ve okullarda hizmet verdiğimiz öğrencilerin kendilerini gerçekleştirmelerine ve yeteneklerinden en üst düzeyde yararlanmalarına ve var olan potansiyellerini ortaya koymalarına fırsat vermeyi amaçlamaktayız. Bu amacı gerçekleştirirken; bireylerin sorunlarına yardımın yanı sıra, onların kişilik ve sosyal gelişimlerine ve olgunlaşmalarına da destek olmayı hedefliyoruz. Aynı zamanda öğrencilerin bireysel ve sosyal gelişimini desteklemek, duygusal sorunlarında yardımcı olmak üzere gerekli rehberlik ve psikolojik danışma hizmetleri gibi görevleri de yerine getirme görevini de en iyi şekilde yapacağımıza inanıyorum.

Bilindiği gibi “özel” olarak ifade ettiğimiz, özel eğitime ihtiyacı olan bireylere de hizmet vermekteyiz. Bizim için özel bireylerin, eğitsel değerlendirme, tanılama, izleme ve yönlendirme hizmetlerini yürüterek birey için en az sınırlandırılmış eğitim ortamı önerilecek, birey ve ailesine destek vererek değerlerimiz doğrultusunda dürüst, tarafsız, adil, sevgi dolu iletişime açık, çözüm üreten, yenilikçi, önce insan anlayışına sahip bireyler yetiştirmek için tüm gayretimizle çalışacağız.

Kurumumuz Rehberlik ve Psikolojik Danışmanlık ve Özel Eğitim alanlarındaki hizmetleri için hazırlanmış bu plan, sorumluluklarımızı yerine getirmede kaynaklarımızın daha etkili kullanılmasına imkân tanıyacaktır. Paydaşlarımızdan daha çok destek alarak misyonumuza uygun ve vizyonumuza doğru ilerlemede bize rehber olacaktır. Bu planın hazırlanmasında emeği geçen herkese teşekkür ederim.

Kenan MARANGOZ
Kurum Müdürü

İÇİNDEKİLER

SUNUŞ	6
1. GİRİŞ VE STRATEJİK PLANIN HAZIRLIK SÜRECİ.....	9
1.1 Strateji Geliştirme Kurulu ve Stratejik Plan Ekibi	9
1.2 Planlama Süreci	9
2. DURUM ANALİZİ.....	11
2.1 Kurumsal Tarihçe	11
2.2 Uygulanmakta Olan Stratejik Planın Değerlendirilmesi.....	12
2.3 Mevzuat Analizi.....	13
2.4 Üst Politika Belgeleri Analizi.....	16
2.5 Faaliyet Alanları ile Ürün/Hizmetlerin Belirlenmesi.....	17
2.6 Paydaş Analizi.....	20
2.7 Kuruluş İçi Analiz.....	32
2.7.1 Teşkilat Şeması	32
.....	32
2.7.2 İnsan Kaynakları.....	33
2.7.3 Teknolojik Düzey	38
2.7.5 İstatistik Veriler.....	40
2.8 Çevre Analizi (PESTLE).....	42
2.9 Güçlü ve Zayıf Yönler ile Fırsatlar ve Tehditler (GZFT) Analizi.....	43
2.10 Tespit ve İhtiyaçların Belirlenmesi.....	47
3. GELECEĞE BAKIŞ.....	49
3.1 Misyon	50
3.2 Vizyon.....	50
3.3 Temel Değerler	51
3.4 Amaç, Hedef ve Performans Göstergesi ile Stratejiler	52
4. MALİYETLENDİRME.....	57
5. İZLEME VE DEĞERLENDİRME.....	59
EKLER.....	60

1.BÖLÜM

GİRİŞ VE STRATEJİK PLANIN HAZIRLIK SÜRECİ

1. GİRİŞ VE STRATEJİK PLANIN HAZIRLIK SÜRECİ

1.1 Strateji Geliştirme Kurulu ve Stratejik Plan Ekibi

Stratejik Planlama çalışmaları, Millî Eğitim Bakanlığı Strateji Geliştirme Başkanlığının 2022-21 Sayılı Genelgesi gereğince başlatılmıştır.

Tablo 1. Strateji Geliştirme Kurulu ve Stratejik Plan Ekibi Tablosu

Strateji Geliştirme Kurulu Bilgileri		Stratejik Plan Ekibi Bilgileri	
Adı Soyadı	Ünvanı	Adı Soyadı	Ünvanı
Kenan MARANGOZ	Müdür	Cihan KUTLUER	Müdür Yardımcısı
Ayşim ERDEM DEVECİ	Özel Eğitim Blm Bşk.	Hasan GÜLAY	Rehberlik Bölüm Başkanı
Ümit KILIÇ	Özel Eğitim Öğretmeni	Elif BAYRAK	Rehberlik Öğretmeni
Lütfiye PARMAKSIZ	Rehberlik Öğretmeni	Taner YILMAZ	Özel Eğitim Öğretmeni
Seçil DİNÇER	Okul Aile Birliği Başkanı	Banu ŞAHİN	Okul Aile Birliği Üyesi

1.2 Planlama Süreci

Dünyada kamu malî yönetimi ve kontrol sistemi konusunda önemli gelişmelerin yaşanması ve ülkemizde de kamu idarelerinin sayı, nitelik ve teşkilatlanmalarına bağlı olarak önemli değişikliklerin meydana gelmesi sonucunda “5018 sayılı Kamu Mali Yönetimi ve Kontrol Kanunu” 24.12.2003 tarihinde 25326 sayılı resmî gazetede yayımlanarak yürürlüğe girmiştir. Kamu idare ve kurumlarının elde ettiği her türlü kamu kaynağının daha verimli, etkin ve şeffaf kullanılmasını amaçlayan Kanunun 9. maddesiyle kamu idarelerinin stratejik plan hazırlaması zorunlu hale getirilmiştir. Aynı Kanun maddesinde kamu hizmetlerinin istenilen düzeyde ve kalitede sunulabilmesi için kamu kurumlarının, bütçeleri ile program ve proje bazında kaynak tahsislerini; stratejik planlarına, yıllık amaç ve hedefleri ile performans göstergelerine dayandırmalarının gerekliliği belirtilmiştir. Bu bağlamda 2024-2028 Stratejik Planının yapılmasına ilişkin yol haritasını belirlemiştir.

2.BÖLÜM

DURUM ANALİZİ

2. DURUM ANALİZİ

Stratejik planlama sürecinin ilk adımı olan durum analizi, okulumuzun/kurumumuzun “neredeyiz?” sorusuna cevap vermektedir. Okulumuzun/kurumumuzun geleceğe yönelik amaç, hedef ve stratejiler geliştirebilmesi için öncelikle mevcut durumda hangi kaynaklara sahip olduğu ya da hangi yönlerinin eksik olduğu ayrıca, okulumuzun/kurumumuzun kontrolü dışındaki olumlu ya da olumsuz gelişmelerin neler olduğu değerlendirilmiştir. Dolayısıyla bu analiz, okulumuzun/kurumumuzun kendisini ve çevresini daha iyi tanımasına yardımcı olacak ve stratejik planın sonraki aşamalarından daha sağlıklı sonuçlar elde edilmesini sağlayacaktır. Durum analizi bölümünde, aşağıdaki hususlarla ilgili analiz ve değerlendirmeler yapılmıştır;

- Kurumsal tarihçe
- Uygulanmakta olan planın değerlendirilmesi
- Mevzuat analizi
- Üst politika belgelerinin analizi
- Faaliyet alanları ile ürün ve hizmetlerin belirlenmesi
- Paydaş analizi
- Kuruluş içi analiz
- Dış çevre analizi (Politik, ekonomik, sosyal, teknolojik, yasal ve çevresel analiz)
- Güçlü ve zayıf yönler ile fırsatlar ve tehditler (GZFT) analizi
- Tespit ve ihtiyaçların belirlenmesi

2.1 Kurumsal Tarihçe

Merkezimiz, Mudanya Rehberlik ve Araştırma Merkezi olarak 2022 yılında Mudanya İmam Hatip Ortaokulu binasının zemin katında Özel Eğitim ve Rehberlik Hizmetleri Genel Müdürlüğünün 30.05.2022 tarih ve E-54547810-105.01-50619492 sayılı makam onayı ile Çağrıışan Mh. Eda Sk. No:3/1 Mudanya/BURSA adresinde sadece hizmetine başlamıştır. İlimizin sadece Mudanya ilçesine hizmet vermektedir.

Merkezimiz Mudanya ilçe yolunda ve Mudanya ilçesine 8 km, bursa merkeze 20 km mesafede bulunmaktadır. İlçe ve il merkezine ulaşım için halk otobüsleri (M1, GY, SY) dolmuşlar kullanılabilir. Merkezimize erişilebilirlik açısından herhangi bir engelle karşılaşılmamaktadır. Merkezimiz zemin kattan oluşup, bedensel engellilere kolaylık olması açısından tekerlekli sandalyelerimiz mevcuttur.

2.2 Uygulanmakta Olan Stratejik Planın Değerlendirilmesi

Müdürlüğümüzün uygulamakta olduğu stratejik planın değerlendirilmesi, planın uygulandığı dönem olan 2022-2023 dönemine ilişkin hedef ve göstergeler bazında gerçekleşme düzeyi ile başarı ve başarısızlık nedenlerini içerir. Hazırlanacak olan 2024-2028 stratejik planında yer alacak amaç, hedef, performans göstergesi ve stratejiler ile faaliyetlerin doğru bir çerçevede belirlenmesi öncelik arz etmektedir.

Müdürlüğümüz 2022-2023 Stratejik Planı; stratejik plan hazırlık süreci, durum analizi, amaç hedef ve eylemler, maliyetlendirme ile izleme ve değerlendirme olmak üzere beş bölümden oluşmuştur. Bunlardan izleme ve değerlendirme faaliyetlerine temel teşkil eden stratejik amaç, stratejik hedef, performans göstergesi ve stratejilerin yer aldığı amaç hedef ve eylem bölümü 4 stratejik amaç çerçevesinde yapılandırılmıştır. Söz konusu 'amaç hedef ve eylem' bölümünde 4 stratejik amaç, 18 stratejik hedef, 32 performans göstergesi (alt göstergeler dâhil) yer verilmiştir. Bunlarla ilgili göstergeler değerlendirildiğinde aşağıdaki hususlar ön plana çıkmıştır.

Özel eğitim hizmetleri çalışmalarının verimliliğini arttırmak, özel eğitim hizmetleri bölümü çalışmalarını, özel eğitime gereksinimi olan öğrenci ve ailelerle işbirliği içinde yürütmek ve ailelerle/kurumlarla işbirliğini geliştirmek için okullar ve öğretmenlerden ihtiyaç konularında bilgi alınmış ve BEP hazırlama ve uygulama, Öğretim yöntemleri, Davranış Değiştirme Yöntem ve teknikleri gibi konularda öğretmenlere ve idarecilere bilgilendirici çalışmalar yapılmış, velilere yönelik aile eğitimleri düzenlenmiş ve yapılan bu çalışmalar neticesinde okul, kurum ve aile işbirliğinin geliştirildiği değerlendirilmiştir. Bölüm çalışmalarını daha verimli sürdürmek üzere ihtiyaç duyulan personelin (memur, rehber öğretmen, özel eğitim öğretmeni ve çocuk gelişimcisi) görevlendirilme oranı, yapılan öğretmen atamalarıyla artırılmış ve yapılan bu atamalarla rehberlik normu dolmuş, özel eğitim öğretmeni ihtiyacı 2'ye düşmüştür.

Yapılan rehberlik çalışmalarının koordinasyonu için bölgemizdeki okullar planlı bir şekilde periyodik olarak ziyaret edilmiş, okul rehberlik servisi, okul idaresi ve özel eğitim sınıfı öğretmenleriyle görüşmeler yapılarak işbirliği ve koordinasyon sağlanmıştır.

Kurumsal kapasite olarak fiziki donanım iyileştirilmiş, personelin hizmet içi eğitime katılımları teşvik edilmiş ve vatandaşların merkezimizle iletişim kurmaları için gerekli kanallar iletişim kanalları sürekli açık tutularak kolay ulaşım, erişim sağlanmıştır.

İlçemiz okullarında görev yapan rehber öğretmenlerle paylaşım seminerleri düzenlenmiş geliştirilen proje kapsamında akran zorbalığını önlemeye yönelik içerikler hazırlanmış ilçemiz genelinde öğretmenlerle içerikler paylaşılmıştır. Bu kapsamda bireylerin bedensel, ruhsal ve zihinsel yönden sağlıklı gelişimi için güvenli eğitim ortamları oluşturulması sağlanmıştır.

Okul rehberlik servislerince hazırlanması gereken risk haritalarının ilçemiz genelinde eksiksiz bir şekilde tamamlanması için resmi yazışmalarla gerekli dönütlerde bulunmuş hazırlanan risk haritaları rehberlik bölümümüz tarafından incelenip okullara dönütlerde bulunarak bölge risk haritası oluşturulmuştur.

2.3 Mevzuat Analizi

Mevzuat analizi başlığı altında Millî Eğitim Müdürlüğüne ilişkin mevzuat incelenmiştir. İncelenen mevzuat çerçevesinde Müdürlüğümüz aşağıda belirtilen yasal çerçeve ve yönetmelikler doğrultusunda hizmet vermeye devam etmektedir.

KANUN			
Tarih	Sayı	No	Adı
7.11.1982	17863	2709	Anayasa
01.07.2005	25878	5378	Özürlüler ve Bazı Kanun ve Kanun Hükmünde Kararnamelerde Değişiklik Yapılması Hakkında Kanun
06.06.1997	23011	573	Özel Eğitim Hakkında Kanun Hükmünde Kararname
14.06.1973	14574	1739	Millî Eğitim Temel Kanunu
05.01.1961	10705	222	İlköğretim Ve Eğitim Kanunu
03.07.2005	25876	5395	Çocuk Koruma Kanunu
10.12.2003	25326	5018	Kamu Mali Yönetimi ve Kontrol Kanunu

YÖNETMELİK		
Yayımlandığı Resmi Gazete/Tebliğler Dergisi		Adı
Tarih	Sayı	
14.08.2020	31213	Millî Eğitim Bakanlığı Rehberlik ve Psikolojik Danışma Hizmetleri Yönetmeliği
07.07.2018	30471	Özel Eğitim Hizmetleri Yönetmeliği
26.07.2014	29072	Okulöncesi ve İlköğretim Kurumları Yönetmeliği
01.07.2015	29303	Ortaöğretim Kurumları Yönetmeliği

YASAL YÜKÜMLÜLÜK	DAYANAK	TESPİTLER	İHTİYAÇLAR
1. Özel eğitim gerektiren tüm bireyler, ilgi, istek, yeterlilik ve yetenekleri doğrultusunda ve ölçüsünde özel eğitim hizmetlerinden yararlandırılır. Özel eğitim gerektiren bireylerin, eğitsel performansları dikkate alınarak, amaç, muhteva ve öğretim süreçlerinde uyarlamalar yapılarak diğer bireylerle birlikte eğitilmelerine öncelik verilir. Özel eğitim gerektiren bireylerin her tür ve kademedeki eğitimlerinin kesintisiz sürdürülebilmesi için her türlü rehabilitasyonlarını sağlayacak kurum ve kuruluşlarla iş birliği yapılır. Özel eğitim hizmetleri, özel eğitim gerektiren bireylerin toplumla etkileşim ve karşılıklı uyum sağlama sürecini kapsayacak şekilde planlanır.	Özel Eğitim Hakkında Kanun Hükmünde Kararname (Md. 4)	Özel eğitime ihtiyaç duyan çocuklarımızı akranlarından soyutlamayan, birlikte yaşama kültürünü daha fazla destekleyen özel bir bakışı, eğitim sistemimizde kurgulamak ve etkinliğini sağlamak son derece önemlidir. Çocuklarımızın ihtiyaç düzeylerine ve bunların türlerine göre gidebilecekleri eğitim kurumlarının altyapılarının geliştirilmesi erişimleri kolaylaştırılması okul devam oranını artıracaktır.	Fiziksel ve zihinsel dezavantajlı öğrencilerimizi akranlarından soyutlamayan ve birlikte yaşama kültürünü güçlendiren eğitimde adalet temelli yaklaşım modelinin daha da geliştirilmesi ve yaygınlaştırılması
2. Özel eğitim gerektiren tüm bireyler, ilgi, istek, yeterlilik ve yetenekleri doğrultusunda ve ölçüsünde özel eğitim hizmetlerinden yararlandırılır.	Özel Eğitim Hakkında Kanun Hükmünde Kararname (Md. 4)	Merkezimiz, İlçemiz yerleşim alanı içerisinde bulunan özel yetenekli öğrencilerimizin özgün tanılama araçları ile tespit edilmesi ve gelişim süreçlerinin desteklenerek izlenmesi, bu öğrencilerimizin uzun vadede hem bireysel yaşamlarına hem de ülkemizin büyümesine katma değer oluşturmalarını sağlayacaktır.	Ülkemizin kalkınmasında önemli bir kaynak niteliğinde bulunan özel yetenekli öğrencilerimizin akranlarından ayırtmadan doğalarına uygun bir eğitim yöntemi ile desteklenmesi amacıyla diğer kurum ve kuruluşlarla iş birliğinin artırılması
Bireylerin eğitsel değerlendirmesi ve tanınması ile ilgili iş ve işlemler RAM’larda oluşturulan özel eğitim değerlendirme kurulu tarafından yapılır.	Özel Eğitim Hizmet. Yöntm. (Md. 7-1)	Özel Eğitim Değerlendirme Kurulu(ÖEDK) üyelerinin, raporları inceleme ve onaylama işlemleri, RAM modülünden alınan çıktılar. Üzerinde ıslak imza ile yapılmaktadır.	ÖEDK üyelerinin her birinin çıktılar üzerinde inceleme ve onay işlemi yapılması yeterli
Eğitsel değerlendirme ve tanılama uygun ortamda, bireyin özelliklerine uygun ölçme araçlarıyla yapılır. Sağlık sorunları nedeniyle RAM’a gelemeyecek durumda olanların eğitsel değerlendirme ve tanınmasıyla ilgili iş ve işlemler bu bireylerin bulunduğu ortamlarda yapılır.	Özel Eğitim Hizmet. Yönetmeliği (Md. 7-3)	RAM’a gelemeyecek durumda olanların incelemeleri, ev ortamının müsait olmaması, ikamet adresine erişim zorluğu gibi nedenlerle bilişim teknolojileri kullanılarak uzaktan görüntülü olarak yapılmaktadır.	Yönetmeliğin ilgili maddesinde bilişim teknolojilerinin kullanılarak uzaktan görüntülü inceleme ve değerlendirme yapılabilmesi şeklinde ekleme yapılarak, yapılan bu işleme dayanak oluşturulmalıdır.

2.4 Üst Politika Belgeleri Analizi

Üst politika belgeleri; kalkınma planı, Cumhurbaşkanlığı programı, orta vadeli program ve Cumhurbaşkanlığı yıllık programı ile idareyi ilgilendiren ulusal, bölgesel ve sektörel strateji belgelerini ifade eder. Temel olarak kalkınma planından başlamak üzere üst politika belgeleri, belirli bir hiyerarşi çerçevesinde birbirleriyle uyumlu olarak hazırlanır. Bu belgeler farklı kullanım amaçlarına göre kalkınma planı-orta vadeli program-Cumhurbaşkanlığı yıllık programı gibi dikey ya da sektörel stratejiler-eylem planları gibi yatay bir hiyerarşide hazırlanabilir. Bu belgelerin tamamı türev amaçlara farklı detaylarda hizmet etmekte olup stratejik planlar söz konusu politika belgelerine uyumlu ve tutarlı olarak hazırlanır.

Tablo 2. Üst Politika Belgeleri

Üst Politika Belgesi
Kalkınma Planları
Orta Vadeli Programlar
Cumhurbaşkanlığı Yıllık Programları
Millî Eğitim Bakanlığı 2024-2028 Stratejik Planı
20. Millî Eğitim Şura Kararları
Türkiye Yeterlilikler Çerçevesi
Ulusal ve Uluslararası Kuruluşların Eğitim ve Türkiye ile İlgili Raporları

ÜST POLİTİKA BELGESİ İLGİLİ BÖLÜM/REFERANS	VERİLEN GÖREV/İHTİYAÇLAR
20. Millî Eğitim Şura Kararları	Özel Eğitim ve Rehberlik Hizmetlerinin İyileştirilmesi: 1.Özel eğitimin önemine ve özel eğitime ihtiyacı olan bireylerin eğitime erişim hakkına ilişkin toplumsal farkındalık çalışmaları yaygınlaştırılması. 2.Özel eğitim ihtiyacı olan bireylerin gelişiminin desteklenmesi ve millî, manevi, ahlaki, insani ve kültürel değerlerin kazandırılması için kamu kurum ve kuruluşları, yerel yönetimler, sivil toplum örgütleri ve özel sektörle sürdürülebilir iş birlikleri sağlanarak projeler geliştirilmeli. 3.Tüm eğitim kademelerinde ve sınıf seviyelerinde rehberlik hizmetleri güçlendirilmesi adına okullarla işbirliğinin artırılması.

2.5 Faaliyet Alanları ile Ürün/Hizmetlerin Belirlenmesi

Mudanya Rehberlik ve Araştırma Merkezi 2024–2028 Stratejik Plan hazırlık sürecinde Merkezimiz faaliyet alanları ve hizmetlerinin belirlenmesine yönelik çalışmalar yapılmıştır. Bu kapsamda birimlerin yasal yükümlülükleri, standart dosya planı, üst politika belgeleri, uygulanan sistemler ve kamu hizmet envanteri incelenerek Merkezimizin hizmetleri tespit edilmiştir. Özel Eğitim Hizmetleri, Rehberlik ve Psikolojik Danışma Hizmetleri, Yönetim Hizmetleri, Araştırma ve Projeler olmak üzere dört faaliyet alanı altında gruplandırılmıştır.

Tablo 3. Faaliyet Alanlar/Ürün ve Hizmetler Tablosu

KURUMUMUZ TARAFINDAN SUNULAN HİZMET LİSTESİ- FAALİYET ALANLARI	
Kurumumuza yapılan özel eğitimle ilgili başvuruların değerlendirilmesi	Özel Eğitim Hizmetleri
Kurumumuza yapılan özel eğitimle ilgili başvuruların değerlendirilmesi	Rehberlik ve Psikolojik Danışma Hizmetleri
Eğitsel ve Mesleki Rehberlik çalışmaları	Rehberlik ve Psikolojik Danışma Hizmetleri
Özel eğitimle ilgili düzenlenen seminer, konferans, toplantılar	Özel Eğitim Hizmetleri
Rehberlik ve Psikolojik Danışma alanı ile ilgili düzenlenen seminer, konferans, toplantılar	Rehberlik ve Psikolojik Danışma Hizmetleri
Personelin maaş, ek ders işlemleri	Yönetim Hizmetleri
Başvuru yapan öğrencilerin yönlendirme işlemlerinin yapılması	Rehberlik ve Psikolojik Danışma Hizmetleri – Özel Eğitim Hizmetleri
Danışmanlık Tedbiri ile ilgili çalışmalar	Rehberlik ve Psikolojik Danışma Hizmetleri
Okullar bünyesinde açılan özel eğitim sınıflarının ziyaret edilmesi, müşavirlik yapılması	Özel Eğitim Hizmetleri
Okullar bünyesinde hizmet veren rehberlik ve psikolojik danışma servislerini ziyaret edilerek müşavirlik yapılması	Rehberlik ve Psikolojik Danışma Hizmetleri
Aylık bilgilendirme broşürlerinin hazırlanması, okullara gönderilmesi ve kurum web sayfamızda ilan edilmesi	Rehberlik ve Psikolojik Danışma Hizmetleri
Merkezi sınavlar ile ilgili başvuru yapan bireylere tercih danışmanlığı yapmak	Rehberlik ve Psikolojik Danışma Hizmetleri
Özel eğitim kurumları ve kaynaştırma öğrencisi olan okulların rehberlik ve psikolojik danışma servisine, okul yönetimine, öğretmenlere müşavirlik yapmak	Özel Eğitim Hizmetleri

Merkezin görev bölgesinde özel eğitim gerektiren öğrencilerin üst öğrenim kurumları ve mesleğe yönelmeleri konusunda gerekli çalışmaları ve eş güdümü sağlamak	Özel Eğitim Hizmetleri
Bölüm çalışmalarıyla ilgili konularda özel eğitim kurumları ve kaynaştırma programı uygulayan okulların personeline yönelik olarak onların bilgi ve becerilerini artırıcı konferans, panel gibi toplantılar ile çeşitli hizmet içi eğitim etkinlikleri düzenlemek	Özel Eğitim Hizmetleri
İlçe de hizmet veren Milli Eğitim Bakanlığına bağlı kurum ve okulların hazırladığı Risk Haritaları incelenerek İlçe Risk Haritaları Raporu hazırlamak.	Rehberlik ve Psikolojik Danışma Hizmetleri
Özel eğitim gerektiren öğrencilerin kendilerine, ailelerine ve eğitim kurumlarına yönelik, onların gelişmelerini destekleyecek yayınlar hazırlar ve ilgililere ulaştırır.	Özel Eğitim Hizmetleri
Merkezin; personel, ayniyat, demirbaş, arşiv, mutemetlik işleri, her türlü günlük yazışma ve büro hizmetleri ile teknik konulardaki hizmetlerini yürütmek	Yönetim Hizmeti
Bölümlerden gelen rapor ve yazıların yazılmasını sağlamak	Yönetim Hizmeti
Ödül, disiplin, izin işlemlerini yürütmek	Yönetim Hizmeti
Problem Durum Tespitleri Çözüm Önerileri Geliştirme Proje Üretimi Proje Yaygınlaştırma	Araştırma ve Projeler

PAYDAŞ LİSTESİ VE ETKİ-ÖNEM MATRİSİ									
PAYDAŞLAR	PAYDAŞ TÜRÜ		NEDEN PAYDAŞ			Paydaşın Kurum Faaliyetlerini Etkileme Derecesi	Paydaşın Taleplerine Verilen Önem	Önceliği	Açıklama
	İç Paydaş	Dış Paydaş	Hizmet Alanı	Temel Ortak	Stratejik Ortak	"Tam:5", "Çok:4", "Orta:3", "Az:2", "Hiç:1"			
						1,2,3 İzle	1,2,3 Gözet		
						4,5 Bilgilendir	4,5 Birlikte Çalış		
Kurum Yöneticilerimiz	√					5	5	1	Birlikte Çalış
Bölüm Başkanları	√					5	5	1	Birlikte Çalış
Merkez Öğretmenleri ve Diğer Çalışanlar	√					5	5	1	Birlikte Çalış
Öğrenciler ve Veliler	√			√		5	5	1	Birlikte Çalış
Okul Aile Birliği	√		√	√		5	5	1	Birlikte Çalış
Millî Eğitim Bakanlığı		√		√	√	5	5	1	Birlikte Çalış
Özel Eğitim ve Rehberlik Genel Müdürlüğü		√				5	5	1	Birlikte Çalış
İlçe Kaymakamlıkları		√				5	5	1	Birlikte Çalış
Bursa İl Millî Eğitim Müdürlüğü		√				5	5	1	Birlikte Çalış
İlçe Millî Eğitim Müdürü		√				5	5	1	Birlikte Çalış
Yerel Yönetimler		√			√	4	4	2	Çıkarlarını Gözet Çalışmalarına Dahil Et
İlçe Emniyet Müdürlüğü		√				4	4	2	Çıkarlarını Gözet Çalışmalarına Dahil Et
Aile ve Sosyal Politikalar İlçe Müdürlüğü		√			√	4	4	2	Çıkarlarını Gözet Çalışmalarına Dahil Et
Üniversiteler		√	√		√	3	4	2	Çıkarlarını Gözet Çalışmalarına Dahil Et

2.6 Paydaş Analizi

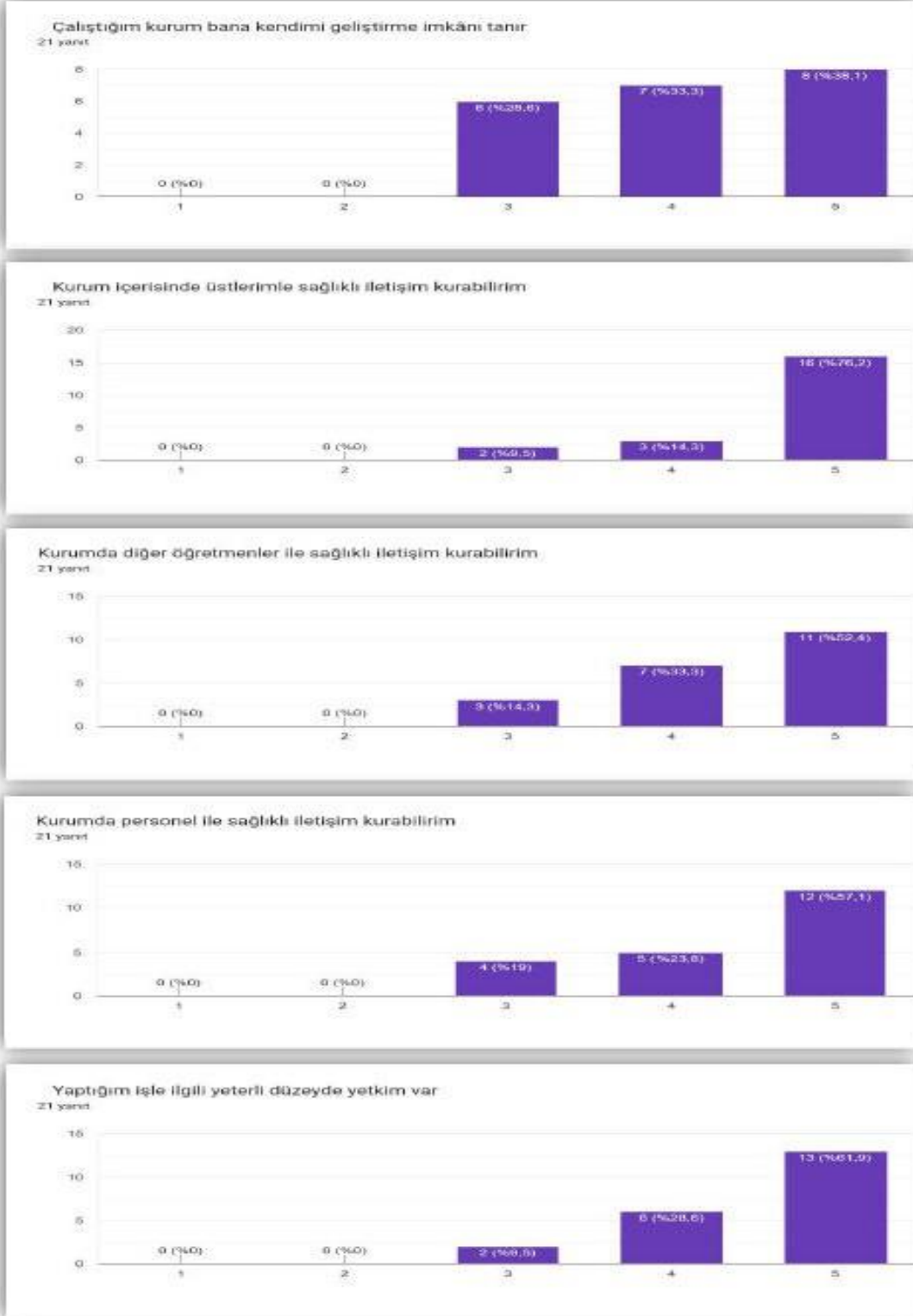
Paydaşlar, kuruluşun ürün ve hizmetleri ile ilgisi olan, kuruluştan doğrudan veya dolaylı, olumlu ya da olumsuz yönde etkilenen veya kuruluşu etkileyen kişi, grup veya kurumlardır. Bir sorunun çözülmesi veya bir hizmetin üretilmesi hiçbir zaman tek taraflı olarak gerçekleştirilemez. Konuyla ilgili tüm tarafların bir “fikri” vardır ve çözüm tüm bu “fikirlerin” bileşkesidir. Paydaşlar analizi, tüm tarafların fikirlerini öğrenmek ve sonuçta “bileşke fikri” ortaya çıkarmak için yapılır. Hizmet açısından önemli olabilecek grupların ve kişilerin çıkarlarını ve beklentilerini tanımlar. Katılımcılık, stratejik planlamanın temel unsurlarından biridir. Kuruluşun etkileşim içinde olduğu tarafların görüşlerinin dikkate alınması, stratejik planın sahiplenilmesini sağlayarak uygulama şansını artıracaktır.

Diğer yandan, kamu hizmetlerinin daha iyi görülebilmesi için yararlanıcıların taleplerinin bilinmesi gerekir. Planlama sürecinin ilk aşamalarında paydaşlarla etkili bir iletişim kurularak, bu kesimlerin ilgi ve katkısının sağlanması önemlidir.

Bu kapsamda Program Yeterliliklerinin (Çıktılarının) belirlenmesinde paydaş görüşleri temel oluşturmaktadır. Kurumumuzun Paydaş analizi; paydaşlara anket uygulanması, görüşmeler, toplantılar şeklinde yapılmıştır.

Tablo 4. Paydaş Sınıflandırma ve Önceliklendirme Tablosu

MUDANYA REHBERLİK VE ARAŞTIRMA MERKEZİ
ÖĞRETMEN (İÇ PAYDAŞ) MEMNUNİYETİ ANKET SONUÇLARI
2024



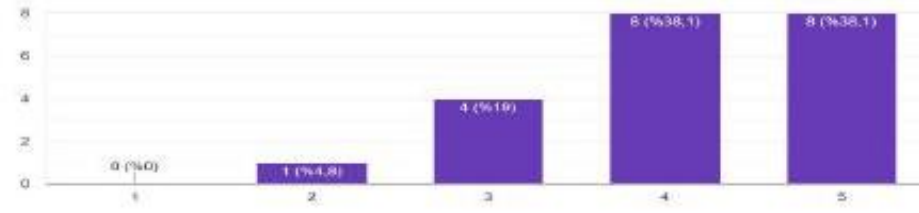
Öğretmenlere yönelik hizmetlerde fırsat eşitliği sağlanır

21 yanıt



Kurumda çalıştığım işle ilgili alınacak kararlarda görüşüm alınır

21 yanıt



Kurumda dile getirdiğim öneriler/şikayetler dikkate alınır

21 yanıt



Kurumda üstlerim liderlik davranışı sergilemektedir

21 yanıt



Kurumda yaptığımız olumlu işler takdir edilir

21 yanıt



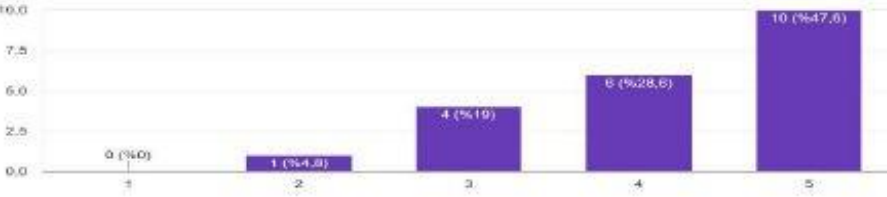
Bireysel performans değerlendirilmesi objektif olarak yapılır

21 yanıt



Her türlü ödül ve terfilerde bireysel performans değerlendirme sonuçları esas alınır

21 yanıt



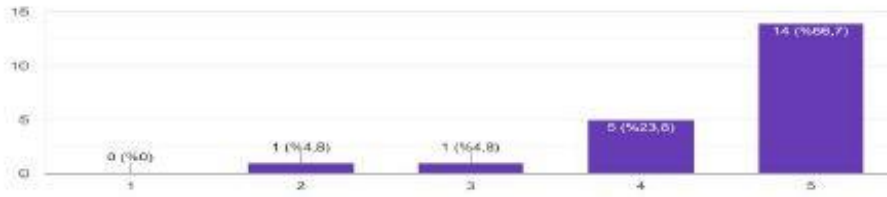
Kurumun değerlerini biliyor ve paylaşıyorum

21 yanıt



Kurumun misyonunu biliyor ve paylaşıyorum

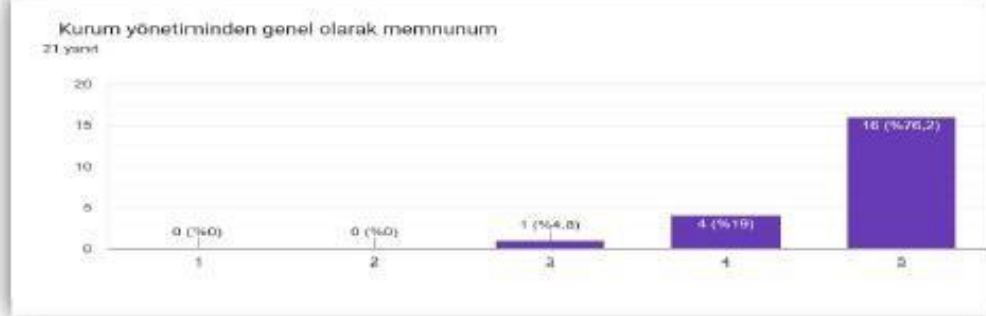
21 yanıt

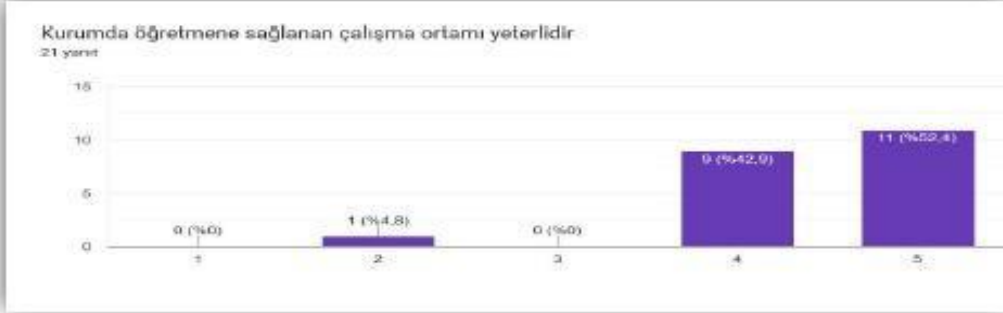
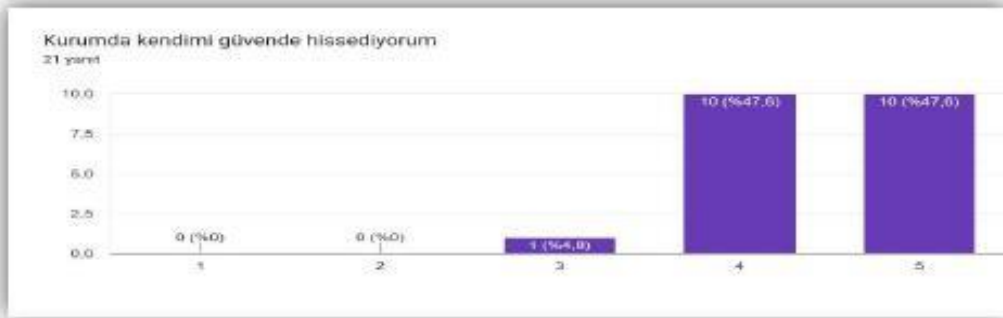


Kurumun temel değerlerini biliyor ve paylaşıyorum

21 yanıt





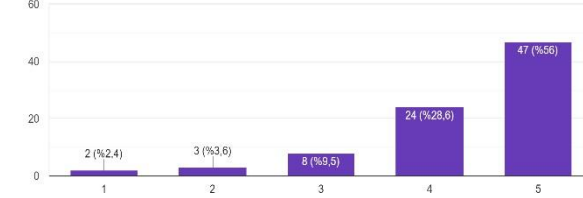




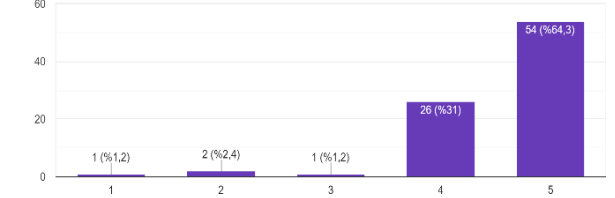
Anketi kurumumuzda görev yapan 7 öğretmenimiz cevaplamıştır. Anket sonuçlarına göre, Paydaşların kurum içi iş ve işleyişlerinden memnun olduklarını, kurum yöneticilerinden genel olarak memnun oldukları görülmüştür.

**MUDANYA REHBERLİK VE
ARAŞTIRMA MERKEZİ
DIŞ PAYDAŞ MEMNUNİYETİ ANKET
SONUÇLARI
-2024-**

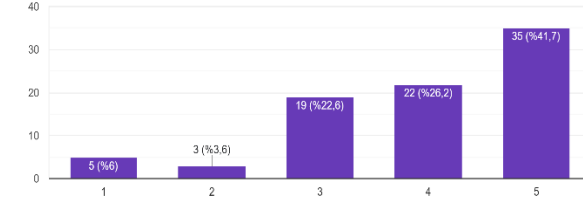
RAM'a ulaşım konusunda gerekli bilgilendirme (web, işaret ve yönlendirmeler) yapılmıştır
84 yanıt



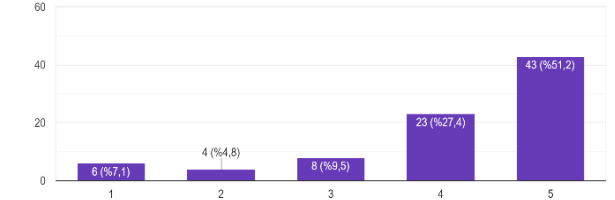
RAM okul rehberlik servislerini ilgilendiren konularda zamanında bilgilendirme yapar
84 yanıt



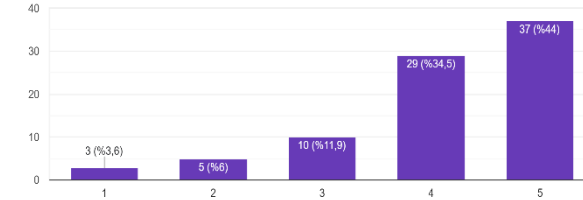
RAM'a telefon ettiğimde muhatap bulabilirim
84 yanıt



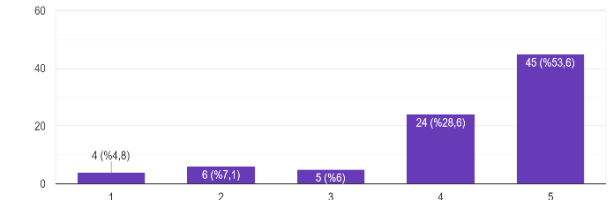
İhtiyaç duyduğumda kurum yöneticileri bana zaman ayırır
84 yanıt



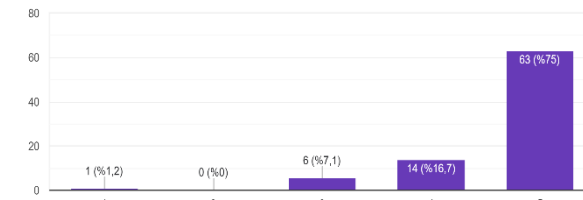
RAM'a telefon ettiğimde yeterli bilgi alabilirim
84 yanıt



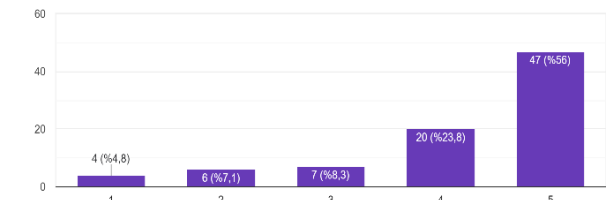
İhtiyaç duyduğumda RAM çalışanları ile etkili iletişim kurabilirim
84 yanıt



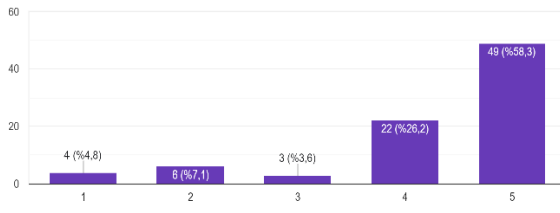
RAM verdiği randevulara uyar
84 yanıt



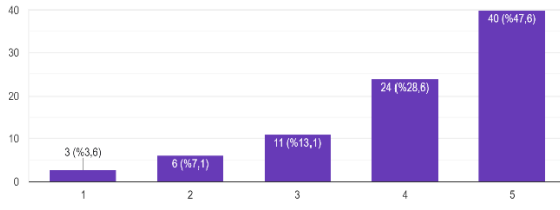
Kurum çalışanları güler yüzlüdür
84 yanıt



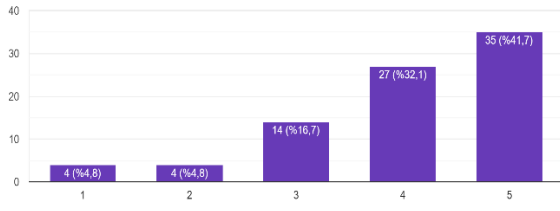
Kurum çalışanları iletişime açıktır
84 yanıt



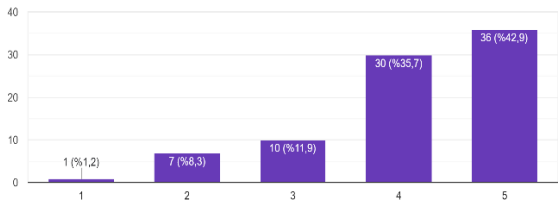
RAM'a ilettiğim dilek ve önerilerim dikkate alınır
84 yanıt



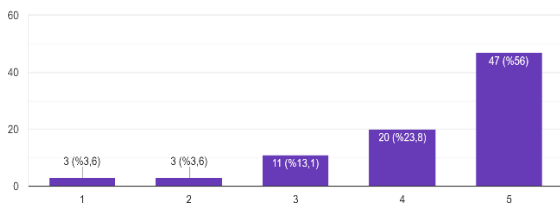
RAM'la ilgili şikayetlerimi kurum yöneticileri dikkate alır
84 yanıt



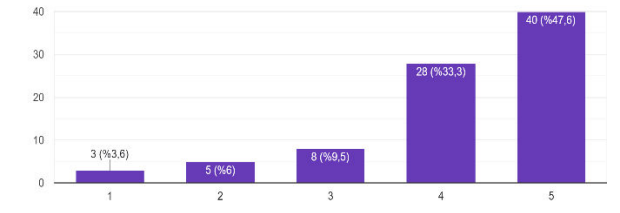
Hizmet alma sürecinde görüşlerim dikkate alınır
84 yanıt



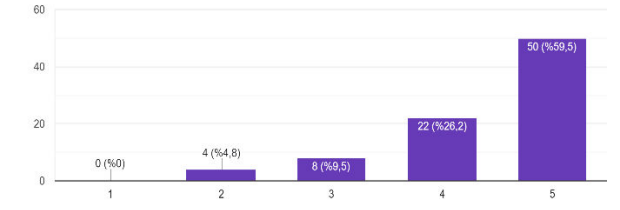
RAM değişme ve gelişmeleri takip etmektedir
84 yanıt



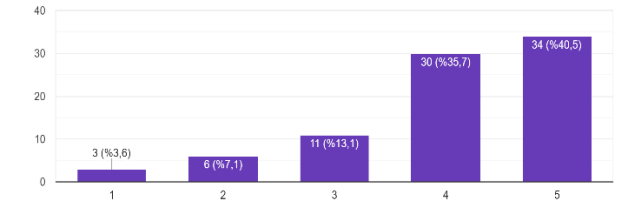
RAM değişme ve gelişmeleri verilen hizmete yansır
84 yanıt



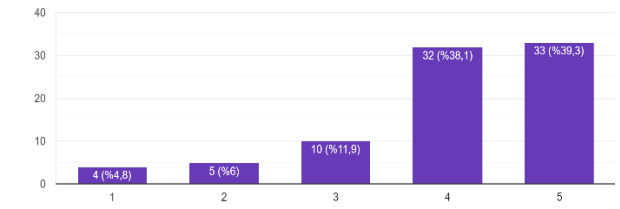
RAM verdiği hizmetlerin tanıtımını yapar
84 yanıt



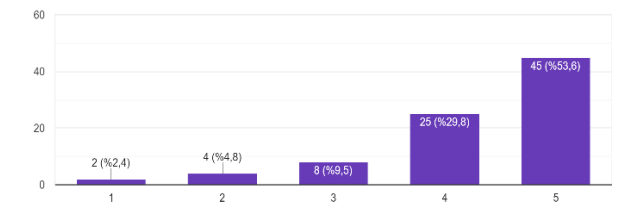
RAM'da yapılan eğitimsel tanılama hizmetleri yeterlidir
84 yanıt



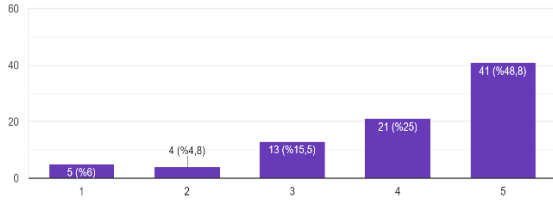
RAM'da yönlendirme hizmetleri yeterlidir
84 yanıt



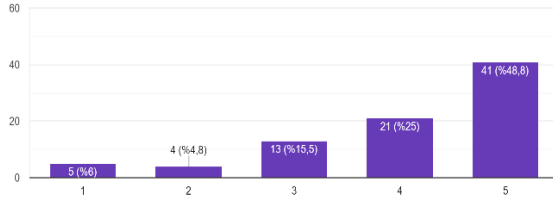
RAM'da rehberlik hizmetleri etkili bir şekilde verilir
84 yanıt



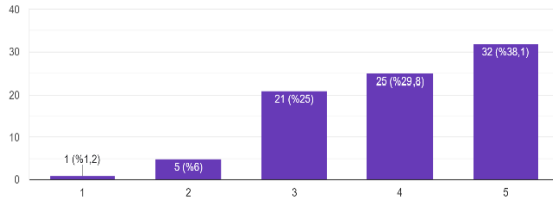
RAM'in verdiği seminerlerle ihtiyacı karşıladığını düşünüyorum
84 yanıt



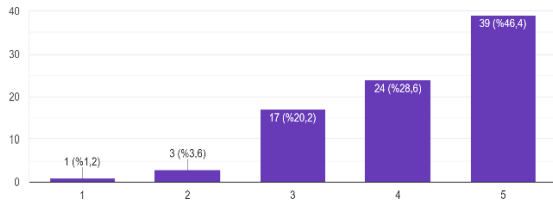
RAM'in verdiği seminerlerle ihtiyacı karşıladığını düşünüyorum
84 yanıt



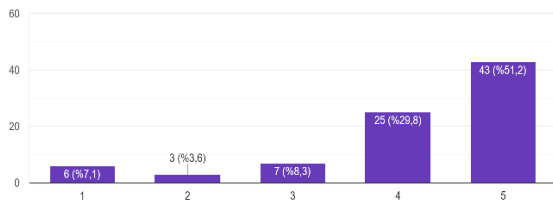
RAM'in web sayfası etkindir
84 yanıt



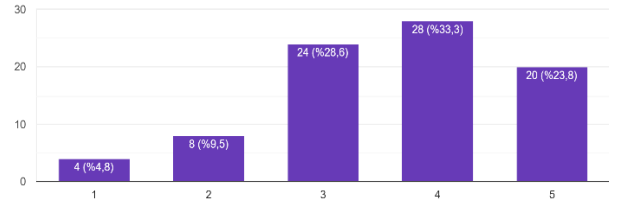
RAM'in web sayfası amacına uygundur
84 yanıt



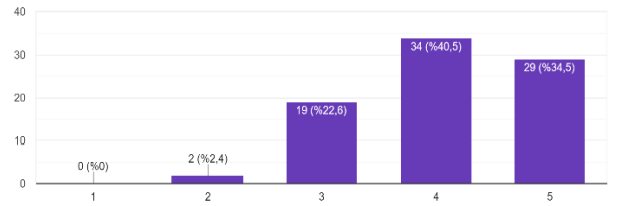
İhtiyaç duyduğumda RAM çalışanlarının deneyimlerinden faydalanabilirim
84 yanıt



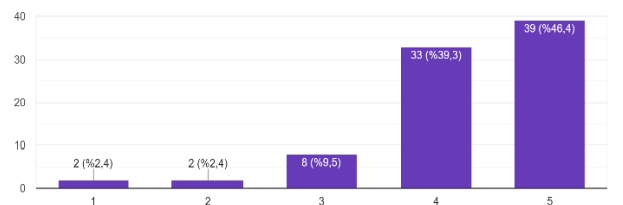
Kurumun fiziki donanımını yeterli buluyorum
84 yanıt



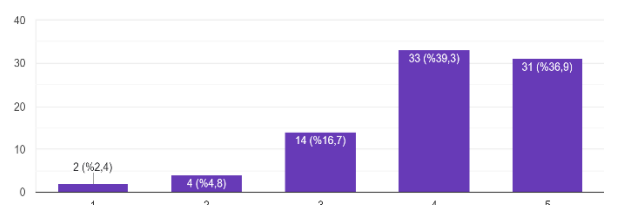
Kurum her zaman temiz ve bakımlıdır
84 yanıt



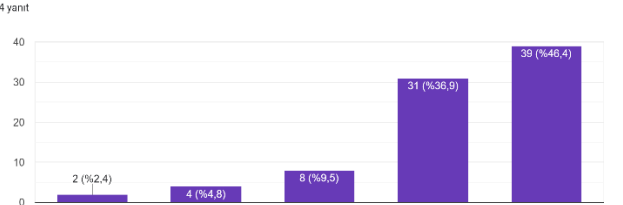
RAM'in verdiği hizmetin nitelikli olduğunu düşünüyorum
84 yanıt



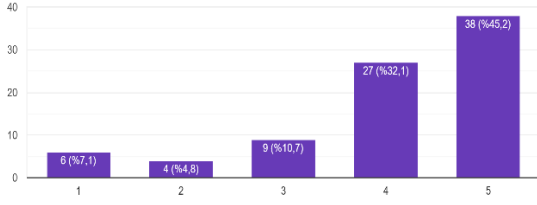
Özel Eğitim Hizmetleri Bölümü'ne yaptığımız başvurular en kısa sürede sonuçlanır
84 yanıt



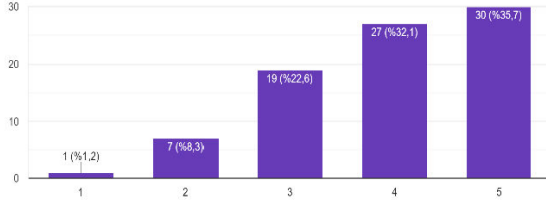
Rehberlik ve Psikolojik Danışma Hizmetleri Bölümü'ne yaptığımız başvurular en kısa sürede sonuçlanır
84 yanıt



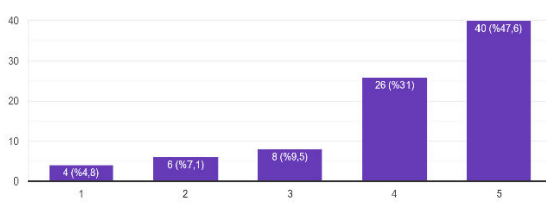
Okulumda sorun yaşadığım konularda RAM'in desteğini yeterli buluyorum
84 yanıt



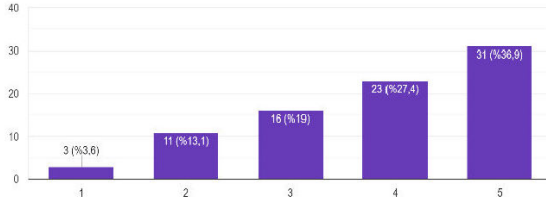
Özel Eğitim Hizmetleri Bölümü'nün okullarla yeterli işbirliği ve iletişim kurabildiğini düşünüyorum.
84 yanıt



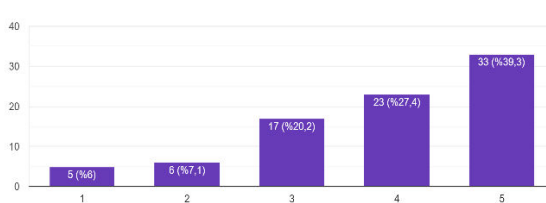
Rehberlik ve Psikolojik Danışma Hizmetleri Bölümü'nün okul rehberlik servisleriyle yeterli işbirliği ve iletişim kurabildiğini düşünüyorum
84 yanıt



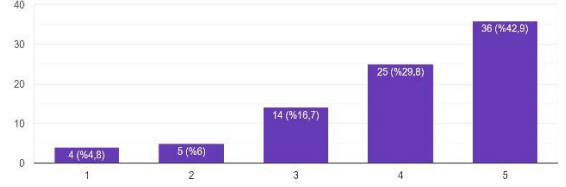
Eğitsel tanılama ve yönlendirme sonrasında RAM'in yaptığı izleme çalışmaları yeterlidir
84 yanıt



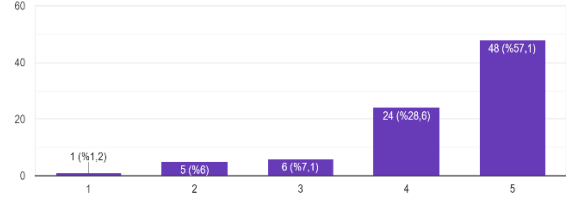
Özel Eğitim Hizmetleri Bölümü'ne yönlendirdiğim öğrencilerin durumuyla ilgili aldığım geribildirim yeterlidir
84 yanıt



Rehberlik ve Psikolojik Danışma Hizmetleri Bölümü'ne yönlendirdiğim öğrencilerin durumuyla ilgili aldığım geribildirim yeterlidir
84 yanıt



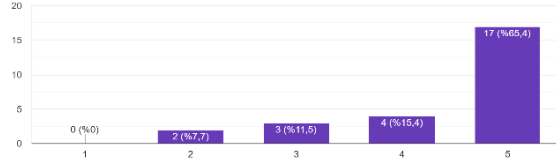
Çevremde ihtiyacı olan kişilere RAM'dan hizmet almaları konusunda tavsiyede bulunurum
84 yanıt



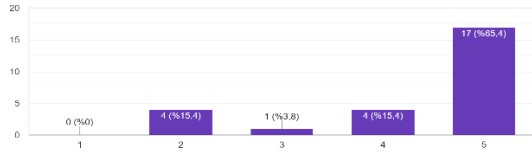
Bu ankete Mudanya ilçesindeki okullarda görev yapan Rehberlik öğretmenlerinden 57 öğretmen cevap vermiştir. Anket sonuçlarına göre bu paydaşlar, genel olarak kurumumuzdan memnun olduklarını, kurum yöneticileri ve personel ile iletişim işbirliği v.b. konularda memnun oldukları, verilen hizmetin sonuçlarından memnun oldukları, okullarında yaşadıkları sorunların çözümü için talep ettikleri desteği alabildikleri, kurumdan aldıkları hizmetin kaliteli olduğunu belirtmişlerdir.

**MUDANYA REHBERLİK VE ARAŞTIRMA
MERKEZİ
VELİ MEMNUNİYETİ ANKET SONUÇLARI
-2024-**

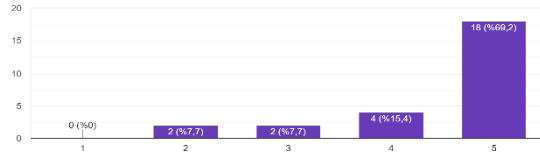
İhtiyaç duyduğumda RAM yöneticileriyle (Müdür, müdür yardımcısı) ile rahatlıkla görüşüyorum
26 yanıt



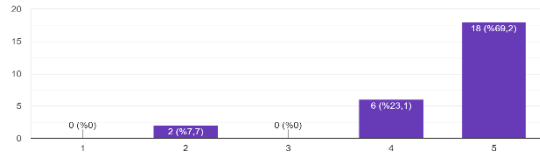
Kurumda görev yapan yöneticiler yeterli bilgi donanımına sahiptir
26 yanıt



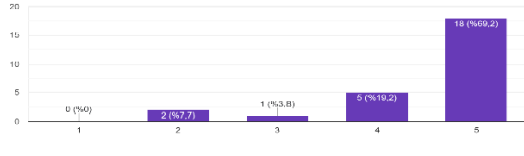
İhtiyaç duyduğumda RAM personeliyle (öğretmen, hizmetli) ile rahatlıkla görüşüyorum
26 yanıt



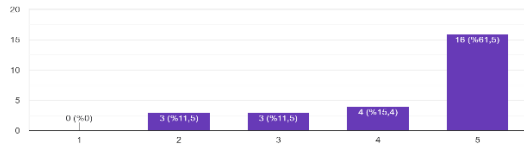
Kurumda görev yapan öğretmenler yeterli bilgi donanımına sahiptir.
26 yanıt



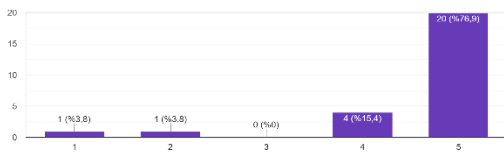
Kuruma ilişkin dilek, öneri ve şikayetlerimi rahatlıkla paylaşılabirim
26 yanıt



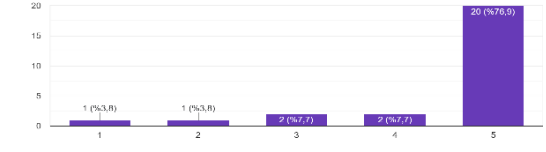
İlettiğim dilek, öneri ve şikayetler dikkate alınır
26 yanıt



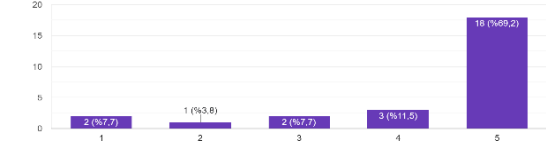
Çocuğumla ilgili kararlar alınırken görüşlerim dikkate alınır
26 yanıt



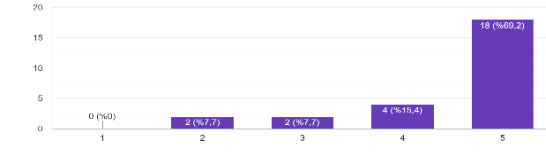
Çocuğumla ilgili ihtiyacım olan belgeler (randevular, raporlar vb) zamanında düzenlenir
26 yanıt



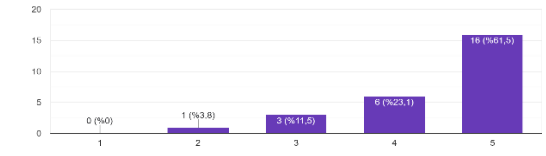
Kurum her zaman temiz ve bakımlıdır
26 yanıt



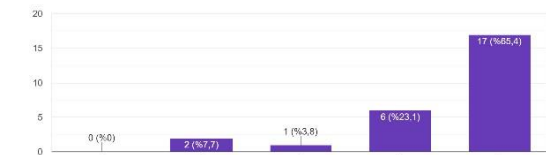
Kurum çocuğumun sağlığı ve gelişimi açısından uygun bir fiziki ortama sahiptir
26 yanıt



RAM'da özel eğitim hizmetleri bölümünden aldığım hizmetlerden memnunuz
26 yanıt



RAM'da rehberlik ve psikolojik danışma hizmetleri bölümünden aldığım hizmetlerden memnunuz
26 yanıt



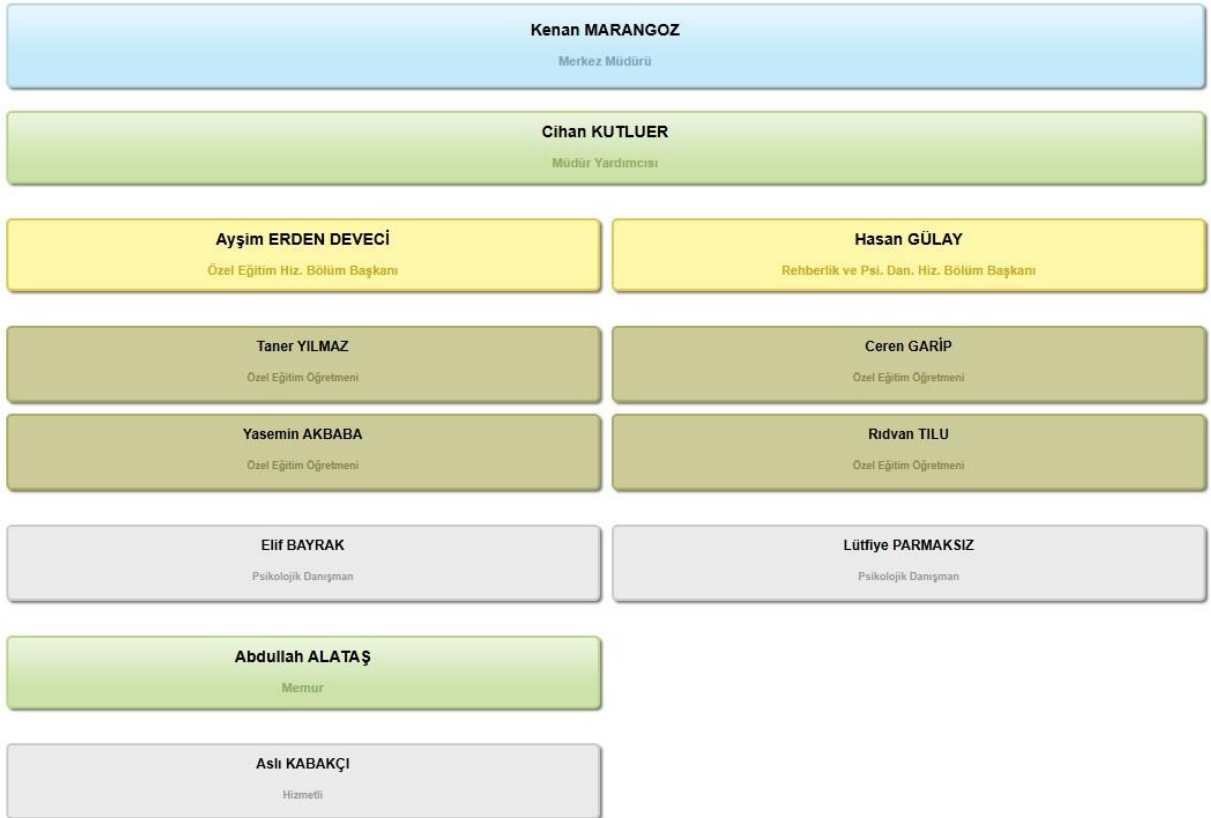
Bu anketimize kurumumuzdan hizmet alan 26 veli cevap vermiştir. Veliler, genel olarak kurumumuzdan memnun olduklarını, kurum yöneticileri ve personel ile iletişim işbirliği v.b. konularda memnun oldukları, verilen hizmetin sonuçlarından memnun oldukları, okullarında yaşadıkları sorunların çözümü için talep ettikleri desteği alabildikleri, kurumdan aldıkları hizmetin kaliteli olduğunu belirtmişlerdir.

2.7 Kuruluş İçi Analiz

Kurum kültürü, idare çalışanları tarafından benimsenen ve paylaşılan değerler bütünüdür. Kamu idareleri tarafından sunulan hizmetlerin içeriği kadar bu hizmetlerin nasıl sunulduğu da önemlidir. Bu nedenle kamu idarelerinde bulunan kurumsal kültür yapısı hizmetlerin sunum şeklini etkileyerek başarıya ulaşmada kritik öneme sahiptir.

Kurumlar içinde buldukları çevreyle sürekli etkileşim içindedirler ve kendilerinin de içinde bulunduğu ülkenin ve toplumun kültüründen etkilenirler. Evrensel ve Millî kültür unsurlarından birebir etkilenen kurum çalışanları ve kurumla etkileşim içinde bulunan kişi, grup ve kuruluşlar kültüre ilişkin temel değerleri öncelikle ailede, mahallede, okulda ve diğer sosyal kurumlarda öğrenirler. Her kurumun iklimi, aynı işi yapsalar bile, yönetici ve çalışan tutumları, bakış açısı, kullanılan donanım, içinde bulunduğu çevre gibi unsurlardan dolayı farklılık gösterir. Bu farklılaşma, kurumda geçirilen zaman içerisinde kişiler arası iletişime, işlerin yapılış biçimine, üst yönetimin algılamalarına etki eder ve kurum kültürünün oluşmasına katkı sağlar.

2.7.1 Teşkilat Şeması



2.7.2 İnsan Kaynakları

Çalışan Bilgileri Tablosu			
Unvan	Erkek	Kadın	Toplam
Okul Müdürü ve Müdür Yardımcısı	2	0	2
Özel Eğitim Öğretmeni	1	2	3
Rehber Öğretmen	1	3	4
Fizyoterapist	0	0	0
Branş Öğretmeni	0	0	0
İdari Personel(memur,vhki)	1	0	1
Yardımcı Personel	0	1	1
Güvenlik Personeli	0	0	0
Toplam Çalışan Sayıları	7	7	11

Tablo 5. Çalışanların Görev Dağılımı

Çalışanın Ünvanı	Görevleri
Okul /Kurum Müdürü	<p>Rehberlik ve araştırma merkezindeki müdür yardımcıları arasında iş bölümü yapar. Rehberlik ve araştırma merkezinin bölümlerine, bölüm hizmetlerine uygun, mesleki yeterliklere sahip ve deneyimli bir personeli bölüm başkanı olarak görevlendirir. Rehberlik ve araştırma merkezi personelinin, merkezin bölümlerinde ve bölümlerin hizmet alanlarında görevlendirir. Bölümün hizmet alanlarına ilişkin görevlendirmelerde personelin mesleki donanımını ve ilgili bölüm başkanının görüşünü dikkate alır. Bölüm başkanlarını en az bir hizmet alanında görevlendirir. Bölümlerde yeterli personelin bulunmaması hâlinde aynı personeli görevli olduğu bölümdeki birden fazla hizmet alanında görevlendirir. Merkez komisyonuna başkanlık eder. Alınan kararlara göre gerekli çalışmaları yürütür. Eğitim öğretim yılı başında yapılacak merkez komisyonu toplantısında, rehberlik ve araştırma merkezinde oluşturulacak kurul ve komisyonları belirler. Her eğitim öğretim yılı başında bölümlerin yıllık çalışma planlarının hazırlanmasını sağlar. Bölümlerin çalışmalarını izler; hazırladıkları plan, program, rapor ve projelerini inceleyerek onaylar ve sonuçlarını değerlendirir. Bölümler arası çalışmaları koordine eder. Rehberlik ve araştırma merkezi hizmetlerinin iş birliği içerisinde yürütülebilmesi için gerekli önlemleri alır.</p>
Müdür Yardımcısı	<p>Merkezimizin 2 adet Müdür Yardımcısı normu vardır. Rehberlik ve araştırma merkezinde görevli memurlarla, yardımcı hizmetler sınıfındaki personelin iş bölümünü düzenler, müdürün onayından sonra iş ve işlemlerin yürütülmesini sağlar. Bölümlerin ihtiyaçlarını belirler ve gerekli önlemleri alır. c)Bölümlerden gelen rapor ve resmi yazıların yazılmasını sağlar. Personel, özlük, bütçe, taşınır mal hizmetlerinin yürütülmesini sağlar. Satın alma işlerinde müdürün vereceği görevleri yapar. Rehberlik ve araştırma merkezinin muayene, teslim alma ve sayım komisyonlarına başkanlık eder, bu konulardaki işlemleri yürütür. Rehberlik ve araştırma merkezinin depo, arşiv ve toplantı salonu gibi mekânlarının düzenli bir şekilde hizmete hazır bulundurulmasını ve korunmasını sağlar. Görevlendirildiği takdirde özel eğitim değerlendirme kuruluna başkanlık eder.</p>
Bölüm Başkanları	<p>Bölümün hizmet alanlarına yönelik işlerini koordine eder, iş birliğini sağlar ve çalışmaları izler. Bölüm personeline hizmet alanlarında yürütülen çalışmalar hakkında bilgi verir</p>
Öğretmenler	<p>4 adet rehberlik öğretmeni normu, 7 adet özel eğitim öğretmeni normu vardır. Öğretmenlerimiz MEB'in öğretmen atama ve yer değiştirme mevzuatına göre atanıp yer değiştirmektedir. Eğitim öğretim yılı başında bölümün yıllık çalışma planını hazırlar. Yıllık çalışma planını merkez komisyon toplantısında paylaşarak müdüre onaylatır. Yıllık çalışma planını eğitim öğretim yılı boyunca uygular, gerektiğinde günceller. Yapılan çalışmaları eğitim öğretim yılı sonunda değerlendirir. Eğitsel değerlendirme ve tanılama hizmet alanı kapsamında; Eğitsel değerlendirme ve</p>

	tanılama hizmetlerinden yararlanmak üzere rehberlik ve araştırma merkezine başvuran ya da yönlendirilen bireylere; randevu verir, dosya açar ve gerekli hizmetleri sunar. Eğitsel değerlendirme ve tanılama hizmetlerinden yararlanmak üzere rehberlik ve araştırma merkezine başvuran bireylere ilişkin düzenlenen rapor ve bilgilerin gizliliğini sağlar.
Fizyoterapist	Bedensel yetersizliği olan bireylerin eğitsel değerlendirmesini yaparak ihtiyaç duydukları fizyoterapi modüllerini belirleyip destek eğitim raporunu düzenler.
Yönetim İşleri ve Büro Memuru	Büro ve bölümlerde görevli memur, daktilograf ve diğer personel, kendilerine verilen işleri zamanında ve kusursuz olarak yerine getirmek,
Yardımcı Hizmetler Personeli	İşçi (696 K.H.K.)

Tablo 6. İdari Personelin Hizmet Süresine İlişkin Bilgiler

Hizmet Süreleri	2024 Yılı İtibarıyla	
	Kişi Sayısı	%
1-4 Yıl	0	% 0
5-6 Yıl	0	% 0
7-10 Yıl	0	% 0
10....Üzeri	2	% 100

Tablo 7. Öğretmenlerin Hizmet Süreleri (Yıl İtibarıyla)

Hizmet Süreleri	Branşı	Kadın	Erkek	Hizmet Yılı	Toplam
1-3 Yıl	Fizyoterapist	-	-	-	-
4-6 Yıl	Özel Eğitim	1	-	-	1
4-6 Yıl	Rehberlik	-	-	-	-
7-10 Yıl	Özel Eğitim	-	-	-	-
11-15 Yıl	Özel Eğitim	-	1	-	1
11-15 Yıl	Rehberlik	1	-	-	1
16-20 Yıl	Özel Eğitim	-	-	-	-
16-20 Yıl	Rehberlik	-	-	-	-
20 ve üzeri	Özel Eğitim	1	-	-	1
20 ve üzeri	Rehberlik	2	1	-	3

Tablo 8. Kurumdaki Mevcut Hizmetli/ Memur Sayısı

	Görevi	Erkek	Kadın	Eğitim Durumu	Hizmet Yılı	Toplam
1	Memur	1		Lisans	11	1
2	Hizmetli		1	Lise	15	1
TOPLAM		1	1			2

Tablo 9. Okul/kurum Rehberlik Hizmetleri

Mevcut Kapasite				Mevcut Kapasite Kullanımı ve Performans					
Psikolojik Danışman Norm Sayısı	Görev Yapan Psikolojik Danışman Sayısı	İhtiyaç Duyulan Psikolojik Danışman Sayısı	Görüşme Odası Sayısı	Danışmanlık Hizmeti Alan			Rehberlik Hizmetleri ile İlgili Düzenlenen Eğitim/Paylaşım Toplantısı vb. Faaliyet Sayısı		
				Öğrenci Sayısı	Öğretmen Sayısı	Veli Sayısı	Öğretmenlere Yönelik	Öğrencilere Yönelik	Velilere Yönelik
4	4	0	0	17	0	0	5	6	3

2.7.3 Teknolojik Düzey

Okulumuzun teknolojik altyapısı ve teknolojiyi kullanabilme düzeyine ilişkin analizi yapılmıştır.

Tablo 10. Teknolojik Araç-Gereç Durumu

Araç-Gereçler	Mevcut Durum	İhtiyaç
Akıllı Tahta Sayısı	0	
Masaüstü Bilgisayar Sayısı	13	
Taşınabilir Bilgisayar Sayısı	1	
Projeksiyon Sayısı	1	
TV Sayısı	2	
Yazıcı Sayısı	12	
Fotokopi Makinası Sayısı	1	
İnternet Bağlantı Hızı	Fiber	

Tablo 11. Fiziki Mekân Durumu

Fiziki Mekân	Var	Yok	Adedi	İhtiyaç
Öğretmen Çalışma Odası	X		7	-
Ekipman Odası		X	-	-
Kütüphane		X	-	-
Rehberlik Servisi		X	-	-
Resim Odası		X	-	-
Müzik Odası		X	-	-
Toplantı Odası	X		1	-
Spor Salonu		X	-	-

2.7.4 Mali Kaynaklar

Okul/Kurumun mali kaynak analizi aşağıda belirtilmiştir.

Tablo 12. Kaynak Tablosu

Kaynaklar	2023	2024	2025	2026	2027	2028
Genel Bütçe	381.107,15	895.228,10	200.000	225.000	250.000	275.000
Okul Aile Birliği	-	-	55.000	60.000	65.000	70.000
Özel İdare	-	-	-	-	-	-
Kira Gelirleri	-	-	-	-	-	-
Döner Sermaye	-	-	-	-	-	-
Dış Kaynak/Projeler	-	-	-	-	-	-
Diğer	-	-	-	-	-	-
TOPLAM	381.107,15	895.228,10	255.000	285.000	285.000	295.000

Tablo 13. Gelir-Gider Tablosu(Okul Aile Birliği)

YILLAR	2022		2023		2024	
	GELİR	GİDER	GELİR	GİDER	GELİR	GİDER
Temizlik	-	-	-	-	-	-
Küçük Onarım	-	-	-	-	-	-
Bilgisayar Harcamaları	-	-	-	-	-	-
Büro Makinaları Harcamaları	-	-	-	-	-	-
Telefon	-	-	-	-	-	-
Sosyal Faaliyetler	-	-	-	-	-	-
Kırtasiye	-	-	-	-	-	-
GENEL TOPLAM	-	-	-	-	-	-

2.7.5 İstatistik Veriler

Merkezimizin 30.05.2022 tarihinden itibaren 21.05.2024 tarihine kadar yapılan inceleme istatistikleri aşağıdaki gibidir.

Toplam İnceleme Sayısı	:	1266/ Erkek=785 Kız= 481
Toplam İnceleme Sayısı (Tc Kimlik Numarası Tek Olmak Şartıyla)	:	836
Destek Eğitim Önerilen Birey Sayısı	:	1011/ Erkek=626 Kız= 385
Bireysel Eğitim Önerilen Birey Sayısı	:	658/ Erkek=407 Kız= 251
Grup Eğitim Önerilmiş Birey Sayısı	:	0/ Erkek=0 Kız= 0
Bireysel-Grup Eğitimi Önerilmiş Birey Sayısı	:	345/ Erkek=217 Kız= 128

Uygulanan Testler :

30/05/2022 ile 21/05/2024 tarihleri arasında uygulanan test istatistiğidir.

TESTADI	UYGULAMA_SAYISI
ASİS	4
BENDER-GESTALT GÖRSEL MOTOR TESTİ	0
DENVER GELİŞİMSEL TARAMA TESTİ	0
Ev Ziyaret Formu	2
GESELL	0
GOODENOUGH-HARRİS İNSAN RESMİ ÇİZME TESTİ	
GÖRÜŞME FORMU	824
KENT EGY TESTİ	0
LEITER ULUSLAR ARASI PERFORMANS ÖLÇEĞİ	7
ÖGT-ÖĞRENME GÜÇLÜĞÜ TESTİ	2
Performans Belirleme Formu	1408
PROBLEM TARAMA ENVANTERİ	0
STANFORD BINET ZEKA TESTİ	2
WECHSLER ÇOCUKLAR İÇİN ZEKA ÖLÇEĞİ (WISC-R)	0

Eđitsel Deęerlendirme ve

Tanı :

30/05/2022 tarihi ile 21/05/2024 tarihleri arasındaki eđitsel deęerlendirme ve tanı istatistiklerini gösteren tablo.

EGITSELTANI	ERKEK_SAYISI	KIZ_SAYISI	TANI_SAYISI
Dil ve Konuşma Güçlüęü	139	50	189
Duygusal ve Davranış Bozukluęu	3	1	4
Dikkat Eksiklięi ve Hiperaktivite Bozukluęu	4	4	8
Görme Yetersizlięi Az Gören	9	7	16
Çok Ağır Düzeyde Zihinsel Yetersizlik	0	0	0
Özel Yetenekli Birey - Zihinsel	18	11	29
Özel Yetenekli Birey - Müzik	3	2	5
Ağır Düzeyde Otizm Spektrum Bozukluęu	0	0	0
Hafif Düzeyde Zihinsel Yetersizlik	80	49	129
Görme Yetersizlięi Total	0	0	0
Ağır Düzeyde Zihinsel Yetersizlik	7	6	13
Orta Düzeyde Zihinsel Yetersizlik	10	18	28
Süregelen Hastalık	32	24	56
İşitme Yetersizlięi Az İşiten	12	13	25
Serebral Palsi	0	0	0
Özel Yetenekli Birey - Görsel Sanatlar (Resim)	0	2	2
Bedensel Yetersizlik	47	29	76
Orta Düzeyde Otizm Spektrum Bozukluęu	8	3	11
İşitme Yetersizlięi-Total	0	0	0
Normal	22	6	28
Hafif Düzeyde Otizm Spektrum Bozukluęu	51	13	64
Özel Öğrenme Güçlüęü	67	44	111

2.8 Çevre Analizi (PESTLE)

Çevre analiziyle okul/kurum üzerinde etkili olan veya olabilecek politik, ekonomik, sosyo-kültürel, teknolojik, yasal çevresel dış etkenlerin tespit edilmesi amaçlanmıştır.

Tablo 14 PESTLE Analiz Tablosu

Politik-Yasal etkenler	Ekonomik etkenler
<ul style="list-style-type: none">• Kalkınma Planı ve Orta Vadeli Program,• Bakanlık, il ve ilçe stratejik planlarının incelenmesi,• Yasal yükümlülüklerin belirlenmesi,• Oluşturulması gereken kurul ve komisyonlar,• Okul/kurum çevresindeki politik durum.	<ul style="list-style-type: none">• Okul/kurumun bulunduğu çevrenin genel gelir durumu,• İş kapasitesi,• Okul/kurumun gelirini arttırıcı unsurlar,• Okul/kurumun giderlerini arttıran unsurlar,• Tasarruf sağlama imkânları,• İşsizlik durumu,• Mal-ürün ve hizmet satın alma imkânları,• Kullanılabilir bütçe
Sosyokültürel etkenler	Teknolojik etkenler
<ul style="list-style-type: none">• Kariyer beklentileri,• Ailelerin ve öğrencilerin bilinçlenmeleri,• Aile yapısındaki değişimler (geniş aileden çekirdek aileye geçiş, erken yaşta evlenme vs.),• Nüfus artışı,• Göç,• Nüfusun yaş gruplarına göre dağılımı,• Hayat beklentilerindeki değişimler (Hızlı para kazanma hırsları, lüks yaşama düşkünlük, kırsal alanda kentsel yaşam),• Beslenme alışkanlıkları,• Değerler, mesleki etik kuralları vb.	<ul style="list-style-type: none">• Okul/kurumun teknoloji kullanım durumu• e- Devlet uygulamaları,• Dijital Platformlar üzerinden uzaktan eğitim imkânları,• Okul/kurumun sahip olmadığı teknolojik araçlar• Personelin ve öğrencilerin teknoloji kullanım kapasiteleri,• Personelin ve öğrencilerin sahip olduğu teknolojik araçlar,• Teknoloji alanındaki gelişmeler• Teknolojinin eğitimde kullanımı
Çevresel Etkenler	
<ul style="list-style-type: none">• Hava ve su kirlenmesi,• Toprak yapısı,• Bitki örtüsü,• Doğal kaynakların korunması için yapılan çalışmalar,• Çevrede yoğunluk gösteren hastalıklar,• Doğal afetler (deprem kuşağında bulunma, Covid 19, kene vakaları vb.)	

2.9 Güçlü ve Zayıf Yönler ile Fırsatlar ve Tehditler (GZFT) Analizi

Kuruluş içi analiz ve çevre analizinde kullanılacak temel yöntemlerden birisi GZFT (Güçlü Yönler, Zayıf Yönler, Fırsatlar ve Tehditler) analizidir. Bu analiz stratejik planlama sürecinin diğer aşamalarına temel teşkil eder. Genel anlamda GZFT, kuruluşun kendisinin ve kuruluşu etkileyen koşulların sistematik olarak incelendiği bir yöntemdir. Bu kapsamda, kuruluşun güçlü ve zayıf yönleri ile kuruluş dışında oluşabilecek fırsatlar ve tehditler belirlenmektedir.

Kurum içi yapılan toplantılarda çalışanların, kurumun güçlü ve zayıf yanları fırsat ve tehditleri sıralamaları ve önceliklendirmeleri sağlanmıştır. Merkezimizin hizmet alanları ve faaliyetleri analiz edilmiş, iç paydaşlara uygulanan anketlerin verilerine dayanılarak GZFT listeleri oluşturulmuştur. Oluşturulan GZFT listeleri Stratejik Plan Ekibi tarafından gözden geçirilerek GZFT analizi yapılmıştır. GZFT analizinden elde edilen veriler, „Geleceğe Yönelim“ bölümündeki amaç ve hedeflerin oluşmasına katkı sağlamıştır. GZFT analizi sonuçları aşağıdaki tabloda verilmiştir.

İÇSEL FAKTÖRLER

Güçlü Yönler

Öğrenciler	1. Kurum olarak özel gereksinimli bireylere ulaşma şansımızın yüksek olması.
Çalışanlar	1. Kurum personelinin alanında uzman ve tecrübeli olması 2. Kurum personelinin özveri ile çalışması, ekip çalışmasını benimsemesi ve meslek dayanışması içinde olması 3. Kurum personelinin gelişime ve değişime açık olması 4. Kurum personelinin hizmet alanlara yönelik saygılı, hoşgörülü ve güler yüzlü hizmet sunması
Veliler	1. Öğrenciyle birlikte velinin de merkezimizde hazır bulunması. 2. Kurumda yapılan çalışmalarla ilgili olarak velilerin çok yönlü bilgilendirilmesi
Bina ve Yerleşke	1. Kurum binasının büyüklük ve kapasite olarak yeterli olması ve merkezimizde verilen performans testi, zeka testi, oyun terapisi, psikolojik danışma, aile eğitimi... gibi hizmetler için bağımsız ve uygun fiziki yerlerin yeterli olması. 2. Bahçesinin olması, konum olarak şehir merkezinde ulaşımın ve erişimin kolay olduğu bir yerde olması. Otoparkının olması...

Donanım	1. Kurumda yapılan çalışmalar için gerekli donanım ve ekipman ihtiyaçlarının yönetim tarafından karşılanması 2. Kurumun teknolojik ve eğitsel doküman bakımından yeterli donanıma sahip olması 3. Kurumda incelemesi yapılan bireylerin elektronik ortamda kayıt altına alındığı bir paket bilgisayar programının geliştirilmiş olması
Bütçe	Genel Müdürlüğümüz tarafından fatura ödenekleri zamanında karşılanmakta, kırtasiye ve temizlik gibi ihtiyaçlarımız için ödenek gönderilmektedir.
Yönetim Süreçleri	1. Kurum kültürünün oluşmuş olması 2. Kurumun bilimsel ve çağdaş bir duruş içinde olması 3. Milli Eğitim Bakanlığı'na bağlı diğer kurum ve kuruluşlarla uyum ve işbirliği içerisinde çalışılması 4. İşlerin iyi koordine edilmesi ve ivedi yapılması
İletişim Süreçleri	1. Kurum içi iletişimin güçlü olması 2. Personel-idare ilişkilerinin güçlü olması
Erişim-Ulaşım	1. Kurumun şehir merkezinde bulunması, öğrenci, veliler ve diğer paydaşlar açısından ulaşılabilir olması 2. Kurum binasına girişte ve bina içinde verilen hizmetlere ulaşımında herhangi bir engelle karşılaşılmaması.

Zayıf Yönler

Öğrenciler	1. Sabit öğrencimizin olmaması, veli ve öğrencilerin yılda bir veya iki defa merkezimize gelmeleri nedeniyle etkileşimin yeterli olmaması. 2. Öğrencilerimizin çoğunlukla engelli bireyler olması nedeniyle doğrudan kendileriyle faaliyet yapma imkanının kısıtlı olması.
Çalışanlar	1. Norm kadro ayrılmış olmasına rağmen boş kalan kadroların olması 2. Kurum personeline özellikle yöneticilere yönelik hizmet içi eğitimlerin yetersiz olması
Veliler	1. Bazı velilerin, çocuklarının ihtiyaç duyduğu özel eğitim gereksinimi alanıyla ilgili bilgi sahibi olmamaları, ilgisiz ve sorumsuz olmaları, kendilerinin yapması gereken iş ve işlemleri rehabilitasyon merkezi görevlilerinden beklemleri. Çocuklarının eğitim durumunu takip etmemeleri 2. Veli ve öğrencilerin yılda bir veya iki defa merkezimize gelmeleri nedeniyle etkileşimin yeterli olmaması.
Bina ve Yerleşke	1. Kurum binasının ısı yalıtımının olmaması nedeniyle enerji kaybının olması. 2. Binanın eski olması nedeniyle tesisat, tadilat, tamirat işlerinin sık sık olması.
Donanım	-
Bütçe	1. Sabit öğrencimiz olmaması nedeniyle bağış yapan veli olmaması. 2. Bütçemizin Kırtasiye ve temizlik ihtiyaçlarını karşılamaya yetmesine karşılık bakım ve onarım durumlarında sıkıntı yaşamamız.
Yönetim Süreçleri	-
İletişim Süreçleri	1. Yerel veya ulusal yazılı ve görsel medyadan yeterince yararlanılamaması 2. MEB'e bağlı olmayan kurum ve kuruluşlarla yeterli işbirliği sağlanamaması
Erişim-Ulaşım	-

DIŐSAL FAKTÖRLER

Fırsatlar

Politik	1. Siyasi erkin, özel eğitim alanında, özel eğitime gereksinim duyan bireylerin eğitim öğretim ve sosyal haklarına ilişkin duyarlılığının yüksek olması. 2. Uludağ Üniversitesinde Rehberlik ve Psikolojik Danışmanlık Bölümünün, Özel Eğitim Bölümünün Bulunması
Ekonomik	1. Yardım alacağımız kurum-kuruluşların olması
Sosyolojik	1. Ülkemizin her coğrafyasından ve bazı sınır bölgelerimizden farklı etnik ve kültürel yapıda olan geniş bir nüfusa hizmet veriyor olmamız.
Teknolojik	1. Gelişen teknoloji sayesinde bilgiye ulaşım imkanlarının artması 2. Yapılan iş ve işlemlerin önemli bir kısmının Bakanlık tarafından geliştirilen sistemler üzerinden bilgisayar veya tabletler üzerinden yapılması.
Mevzuat-Yasal	Bakanlığın mevzuat çalışmalarında yeni sisteme uyum sağlamada yasal dayanaklara sahip olması
Ekolojik	Atıklarımızın, Geri dönüştürülebilen ve çevreye zarar vermeyen nitelikte olması.

Tehditler

Politik	1. Sorumluluk bölgemize yoğun göç olması.
Ekonomik	-
Sosyolojik	1. Ülkemizin her coğrafyasından ve bazı sınır bölgelerimizden farklı etnik ve kültürel yapıda olan geniş bir nüfusa hizmet veriyor olmamız.
Teknolojik	1. Gelişen teknolojinin bilgiye ulaşımı artması kadar bilgi güvenliğini de riske sokması. 2. Yapılan iş ve işlemlerin bir kısmının Bakanlık tarafından geliştirilen sistemler üzerinden bilgisayar veya tabletler üzerinden yapılması nedeniyle elektrik veya internet kesintisi gibi durumlarda bu sistemlerin çalışmaması.
Mevzuat-Yasal	-
Ekolojik	1. Binamızın 1. Derece deprem bölgesinde fay hattına yakın bir yerde bulunması.

2.10 Tespit ve İhtiyaçların Belirlenmesi

Tespitler ve problem alanları önceki bölümlerde verilen Durum Analizi aşamalarında öne çıkan, Durum Analizini özetleyebilecek türde ifadelerden oluşmaktadır. İhtiyaçlar ise bu tespitler ve problem alanları dikkate alındığında ortaya çıkan ihtiyaçları ve gelişim alanlarını ortaya koymaktadır. Durum analizi çalışmaları sonucunda elde edilen bulgulara Durum Analizi Raporunda yer verilmiştir.

3.BÖLÜM

GELECEĞE BAKIŞ

3. GELECEĐE BAKIŐ

Stratejik planların en önemli özelliđi; hedeflere ve geleceđe yönelik olması, özellikle neyin yapılacađı konusuna odaklanması ve bunun nerede, ne zaman, kim tarafından yapılacađının ayrıntılı biçimde yer almasıdır. Stratejik planlamanın başarıya ulaşması için iki önemli faktör vardır. Bunlar misyon ve vizyondur. Misyon, belirlenen amaç ve hedefler üzerinde odaklanmış bir görev duygusudur. Vizyon ise organizasyonun ulaşmak istediđi amaç ve hedefleri ifade eder.

Geleceđe yönelim bölümü, durum analizi yapıldıktan sonra stratejik planın misyon, vizyon, temel deđerler ile stratejik amaç ve stratejik hedeflerinin bulunduđu, nereye ulaşmak istediđimizi açıkladıđımız bölümdür. Kurumumuzun misyon, vizyon ve temel deđerleri kurumumuzda görev yapan tüm personelin katılımıyla belirlenmiştir. İl Milli Eğitim Müdürlüğümüz ve İlçe Milli Eğitim Müdürlüğümüz Stratejik Planları dikkate alınarak planımızın geleceđe bakış bölümü oluşturulmuştur.

Okul Müdürlüğümüzün Misyon, vizyon, temel ilke ve deđerlerinin oluşturulması kapsamında öğretmenlerimiz, öğrencilerimiz, velilerimiz, çalışanlarımız ve diđer paydaşlarımızdan alınan görüşler, sonucunda stratejik plan hazırlama ekibi tarafından oluşturulan Misyon, Vizyon, Temel Deđerler; Okulumuz üst kurulana sunulmuş ve üst kurul tarafından onaylanmıştır.

3.1 Misyon

İlçemizdeki tüm psikolojik danışma ve rehberlik ile özel eğitim hizmetlerinin sorunsuz sürdürülmesini sağlarken, öğrenci ve öğretmenlerin kişisel ve mesleki gelişimlerine katkıda bulunup, ülkemize katma değer yaratmak amaçlanmaktadır.

3.2 Vizyon

Psikolojik danışma ve rehberlik ile özel eğitime yönelik görevleri yerine getirirken hizmet sunulan kesime bilimin ışığında, yeniliklere açık ve memnuniyet oranı yüksek bir kurum olmak vizyonumuzdur.

3.3 Temel Değerler

Mudanya Rehberlik ve Araştırma Merkezi olarak; “ Eğitimde Feda Edilecek Fert Yoktur ” sözünün önemine inanırız.

İNSAN: konumuz insandır ve her insan bizim için değerlidir ve tektir.

SEVGİ: insanlara sevgi ile yaklaşmak onlara sevgi aşılıyarak daha mutlu ve huzurlu insanlar olmalarına yardımcı olmak için çalışırız

SAYGI: Tüm öğrencilerimizle, ailelerimizle, öğretmenlerimizle ve meslektaşlarımızla olan ilişkilerimizde iletişimimiz saygı ve dürüstlük temellidir

GİZLİLİK: Tüm bireysel hizmetlerimizde gizlilik esastır

EMPATİ: Kişinin kendini bir başkasının yerine koyabilme yetisidir. Tüm çalışmalarımızda bireyi daha iyi tanımak ve anlayabilmek ve rehberlik sunabilmek için empati kullanılmaktadır

OBJEKTİFLİK: Tüm çalışmalarımızda kişiye tarafsız olarak rehberlik yapmak esastır

EKİP ÇALIŞMASI: Kurumumuzda her iş ekip çalışması çerçevesinde yürütülmektedir.

ÇOCUKLARIN ve GENÇLERİN birer küçük yetişkin olmadığını bilir

3.4 Amaç, Hedef ve Performans Göstergesi ile Stratejiler

TEMA	Eğitim ve Öğretimde Kalite								
Amaç 1	A1. Rehberlik ve araştırma merkezlerince sunulan özel eğitim hizmetlerinin geliştirilmesini sağlamak								
Hedef 1.3	H1.3. Eğitsel değerlendirme ve tanılması yapılan bireylerin özel eğitim hizmetlerine erişiminin izlenmesi sağlanacaktır.								
Performans Göstergeleri	Hedefe Etkisi	Başlangıç Değeri	2024	2025	2026	2027	2028	İzleme Sıklığı	Rapor Sıklığı
PG1.3.1. Ziyaret edilen okul oranı.	% 100	% 18	%18	%60	%70	%80	%100	1 yıl	1 yıl
PG1.3.2. Müşavirlik hizmeti sunulan öğretmen oranı	%100	%5	%7	%10	%15	%20	%30	1 yıl	1 yıl
PG1.3.3. Müşavirlik hizmeti sunulan idareci oranı	%100	%18	%18	%60	%70	%80	%100	1 yıl	1 yıl
Koordinatör Birim	Kurum İdaresi ve Özel Eğitim Hizmetleri Bölüm Başkanı								
İş birliği Yapılacak Birimler	İlçe MEM ve Okullar								
Riskler	1. Merkezimiz işlerindeki yoğunluk. 2. Ulaşım sorunları								
Stratejiler	S1 Eğitsel değerlendirme ve tanılama sonrası öğretmenlere ve idarecilere yönelik bilgilendirme seminer/toplantı düzenlenecektir. S2.Eğitim bölge toplantılarına katılım sağlanacaktır.								
Maliyet Tahmini	60.000 ₺								
Tespitler	Okul yöneticilerinin ve öğretmenlerin işbirliği içinde olması, işleri kolaylaştırmaktadır. Yüz yüze görüşmelerle artılar ve eksiler daha sağlıklı olarak tespit edilmektedir.								
İhtiyaçlar	Okul ziyaretleri için araç tahsisi veya yakıt desteği sağlanması.								

TEMA	Eđitim ve Öğretimde Kalite									
Amaç 2	A2. Rehberlik ve araştırma merkezlerince sunulan rehberlik ve psikolojik danışma hizmetlerinin geliştirilmesini sağlamak.									
Hedef 2.1	H2.1. Öğrencilerin bir bütün olarak gelişimlerini desteklemek amacıyla koruyucu ve önleyici çalışmalar yürütülecektir.									
Performans Göstergeleri	Hedefe Etkisi	Başlangıç Deđeri	2024	2025	2026	2027	2028	İzleme Sıklığı	Rapor Sıklığı	
PG2.1.1. Düzenlenen eğitim faaliyeti sayısı	%100	10	12	15	15	15	15	1 yıl	1 yıl	
PG2.2.2. Eğitim faaliyetlerine katılan birey sayısı	%100	520	600	750	750	750	750	1 yıl	1 yıl	
Koordinatör Birim	Kurum İdaresi ve RPD Hizmetleri Bölüm Başkanı									
İş birliđi Yapılacak Birimler	İlçe MEM, Okullar, Yeşilay, Belediyeler									
Riskler	3. Merkezimiz işlerindeki yoğunluk. 4. Ulaşım sorunları									
Stratejiler	S1. Okulların talepleri alınarak talepler doğrultusunda eğitim düzenlenecektir. S2. Rehber öğretmen/psikolojik danışmanı bulunmayan okullarda genel ve yerel hedeflere yönelik çalışmalar yürütülecektir.									
Maliyet Tahmini	30.000 ₺									
Tespitler	Okul yöneticilerinin ve öğretmenlerin işbirliđi içinde olması, işleri kolaylaştırmaktadır. Yüz yüze görüşmelerle artılar ve eksiler daha sağlıklı olarak tespit edilmektedir.									
İhtiyaçlar	Okullarda yapılacak faaliyetler için araç tahsisi veya yakıt desteđi sağlanması.									

TEMA	Eđitim ve Öğretimde Kalite								
Amaç 2	A2. Rehberlik ve araştırma merkezlerince sunulan rehberlik ve psikolojik danışma hizmetlerinin geliştirilmesini sağlamak.								
Hedef 2.4	H2.4. Bireylerin sosyal duygusal, akademik ve kariyer gelişimlerinin desteklenmesi, duygusal, düşünsel, davranışsal düzeyde kapasitelerinin güçlendirilmesi, iyileştirme ve geliştirme amacıyla danışmanlık hizmeti sunulacaktır.								
Performans Göstergeleri	Hedefe Etkisi	Başlangıç Deđeri	2024	2025	2026	2027	2028	İzleme Sıklığı	Rapor Sıklığı
PG2.4.1. Ruh sağlığı danışmanlığı verilen birey sayısı	%100	30	35	45	45	45	45	1 yıl	1 yıl
PG2.4.3. Kariyer ve tercih danışmanlığı verilen birey sayısı	%100	400	400	400	400	500	500	1 yıl	1 yıl
Koordinatör Birim	Kurum İdaresi ve RPD Hizmetleri Bölüm Başkanı								
İş birliği Yapılacak Birimler	İlçe MEM, Okullar								
Riskler	5. Merkezimiz işlerindeki yoğunluk. 6. Ulaşım sorunları								
Stratejiler	S1 RAM sorumluluk bölgelerine ait risk haritaları değerlendirilerek çalışma yapılması gereken okullar belirlenerek bu okullardaki öğrenci ve velileriyle bireysel çalışmalar yürütülecektir. S2. RAM'a başvuran bireylere randevu verilerek çalışmalar yürütülecektir. S3. RAM'a okul/kurumlardan yönlendirilen öğrenci ve velilerine randevu verilerek çalışmalar yürütülecektir.								
Maliyet Tahmini	30.000								
Tespitler	Okul yöneticilerinin ve öğretmenlerin işbirliği içinde olması, işleri kolaylaştırmaktadır. Yüz yüze görüşmelerle artılar ve eksiler daha sağlıklı olarak tespit edilmektedir.								
İhtiyaçlar	Okullarda yapılacak faaliyetler için araç tahsisi veya yakıt desteđi sağlanması.								

TEMA	Kurumsal Kapasite								
Amaç 3	A3. RAM'larda AR-GE, Proje ve Mesleki Gelişim çalışmalarının artırılması.								
Hedef 3.3	H3.3. RAM personelinin mesleğe ilişkin güncel gelişmeleri izleme oranı artırılarak personelin mesleki bilgi ve becerilerinin geliştirilmesi sağlanacaktır.								
Performans Göstergeleri	Hedef Etkisi	Başlangıç Değeri	2024	2025	2026	2027	2028	İzleme Sıklığı	Rapor Sıklığı
PG 3.3.1 Personelin mesleki bilgi ve beceri düzeyini artırmak amacıyla katıldığı eğitim sayısı	%100	15	16	17	18	19	20	1 yıl	1 yıl
PG 3.3.2. Eğitilere katılan personel sayısı	%100	9	10	11	12	13	14	1 yıl	1 yıl
Koordinatör Birim	Kurum İdaresi								
İş birliği Yapılacak Birimler	MEB, İl ve İlçe MEM, Üniversiteler								
Riskler	Personelin yeterince motive olamama durumu.								
Stratejiler	S.1 RAM'da görev yapan personelin hizmet içi eğitim, farklı kurumlar tarafından düzenlenen eğitimler vb. eğitim faaliyetlerine katılımına yönelik teşvik çalışmaları yapılacaktır.								
Maliyet Tahmini	0								
Tespitler	Kurum personelimiz mesleğe ilişkin hizmet içi eğitimlere katılma konusunda isteklidir.								
İhtiyaçlar	Yeterli düzeyde, personelin tamamını kapsayan hizmet içi eğitimlerin düzenlenmesi.								

4.BÖLÜM

MALİYETLENDİRME

4. MALİYETLENDİRME

Tablo 16 Tahmini Maliyet Tablosu

	2024	2025	2026	2027	2028	Toplam Maliyet
Amaç 1	10.000	11.000	12.000	13.000	14.000	60.000
Hedef 1.3	10.000	11.000	12.000	13.000	14.000	60.000
Amaç 2	10.000	11.000	12.000	13.000	14.000	60.000
Hedef 2.1	5.000	5.500	6.000	6.500	7.000	30.000
Hedef 2.4	5.000	5.500	6.000	6.500	7.000	30.000
Amaç 3	0	0	0	0	0	0
Hedef 3.3	0	0	0	0	0	0
...						
Genel Yönetim Giderleri	10.000	15.000	20.000	25.000	30.000	100.000
TOPLAM	50.000	59.000	68.000	77.000	86.000	340.000

5.BÖLÜM

İZLEME VE DEĞERLENDİRME

5. İZLEME VE DEĞERLENDİRME

Mudanya Rehberlik ve Araştırma Merkezi 2024–2028 Stratejik Planı birer yıllık dönemler halinde 5 yıl boyunca performans değerlendirmesine tabi tutulacaktır. Her yıl düzenli olarak hedeflere ne kadar ulaşıldığı, hedeflerle ilgili yapılacak faaliyetlerden ya da projelerden sorumlu personel ile bire bir görüşülerek, hedeflere niçin varılamadığı araştırılacak sorunu çözmek adına gerekli çalışmalar yapılacaktır. Gerekli ise yeni proje ve faaliyetler üretilecektir. Eğer hedeflere varıldı ise bir sonraki hedefle ilgili kolaylaştırıcı çalışmalar yapılacaktır.

Müdürlüğümüz Stratejik Planı'nın onayı alınıp uygulamaya geçilmesi ile beraber izleme ve değerlendirme faaliyetleri de başlayacaktır. Performans göstergelerinin yıllara göre takibi yapılırken her yıl Müdürlüğümüz stratejik plan hazırlama ekibi tarafından alınan veriler değerlendirilerek sonuçlara ulaşılabilecektir. Stratejik Planlama uygulama ve sonuçları, kalite unsurları açısından değerlendirilecektir. **Hedeflerle ilgili, özel eğitim bölümü çalışanları, rehberlik ve psikolojik danışma hizmetleri bölümü çalışanları, yönetim;** uygulama sorumluluğunun yanı sıra izleme ve değerlendirmeye ilişkin temel verilerin sağlanmasından da sorumludur. Amaç ve hedeflerin gerçekleştirilmesine ilişkin gelişmelerin, yapılan faaliyetin gerçekleşme zamanına bağlı olarak belirli bir sıklıkla raporlanması ve ilgili taraflar ile kurum içi ve kurum dışı mercilerin değerlendirmesine sunulması sağlanacaktır. **Raporlama genel anlamda yıllık olmak üzere senede bir defa gerçekleştirilecektir. Her yılın haziran aylarının son haftasında raporlama yapılacaktır.** Raporlar, iki nüsha şeklinde düzenlenip bir tanesi performans hedeflerini gerçekleştirilmeden sorumlu birimde kalacak; diğeri ise gerekli çalışma ve değerlendirmenin yapılabilmesi için stratejik plan üst kuruluna gönderilecektir. Gelen raporlar değerlendirilerek stratejik planlama sürecinde, izleme ve değerlendirme faaliyetleri sonucunda elde edilen bilgiler kullanılarak stratejik plan gözden geçirilecek, hedeflenen ve ulaşılan sonuçlar karşılaştırılacaktır. Bu doğrultuda yapılan çalışmalarla uygulamalarda aksaklıkların tespiti ve giderilmesi sağlanarak hedeflere ulaşma konusunda doğru bir yaklaşım sergilenmiş olacaktır.

Yapılan çalışmalar sonucunda yeni bir hedef eklenmesi gerekiyorsa ya da Milli Eğitim Bakanlığı mevzuatında yeni bir çalışma oluşturulmuş ise buna bağlı olarak yapılan yeni hedefler Stratejik Plan'a eklenebilecektir. Böylelikle Stratejik Plan dinamik olarak geliştirilerek 5 yıllık süreç gelişerek devam ettirilecektir. Her bir hedefle ilgili sorumlu birimler de belirtilmiştir.

EKLER:

MUDANYA REHBERLİK VE ARAŞTIRMA MERKEZİ ÖĞRETMEN (İÇ PAYDAŞ) MEMNUNİYETİ ANKETİ		DÜZEY				
		Hiç Katılmıyorum (1)	Katılmıyorum (2)	Kararsızım (3)	Katılıyorum (4)	Kesinlikle Katılıyorum (5)
1	Çalıştığım kurum bana kendimi geliştirme imkânı tanır					
2	Kurum içerisinde üstlerimle sağlıklı iletişim kurabilirim					
3	Kurumda diğer öğretmenler ile sağlıklı iletişim kurabilirim					
4	Kurumda personel ile sağlıklı iletişim kurabilirim					
5	Yaptığım işle ilgili yeterli düzeyde yetkim var					
6	Öğretmenlere yönelik hizmetlerde fırsat eşitliği sağlanır					
7	Kurumda çalıştığım işle ilgili alınacak kararlarda görüşüm alınır					
8	Kurumda dile getirdiğim öneriler/şikayetler dikkate alınır					
9	Kurumda üstlerim liderlik davranışı sergilemektedir					
10	Kurumda yaptığımız olumlu işler takdir edilir					
11	Bireysel performans değerlendirilmesi objektif olarak yapılır					
12	Her türlü ödül ve terfilerde bireysel performans değerlendirme sonuçları esas alınır					
13	Kurumun değerlerini biliyor ve paylaşıyorum					
14	Kurumun misyonunu biliyor ve paylaşıyorum					
15	Kurumun temel değerlerini biliyor ve paylaşıyorum					
16	Kurumun hedef ve stratejilerini biliyor ve paylaşıyorum					
17	Öğretmenlere yönelik düzenli hizmet içi eğitim faaliyetleri yapılır					

18	Tüm öğretmenlere düzenlenen hizmet içi eğitim faaliyetlerine katılma imkanı tanınır					
19	Kurum yönetiminden genel olarak memnunum					
20	Kurumda alınan güvenlik önlemleri yeterlidir					
21	Kurumda kendimi güvende hissediyorum					
22	Öğretmen olarak bize sağlanan maddi imkânlar yeterlidir					
23	Kurum çağın gerektirdiği değişme ve gelişmeleri takip edebilmektedir.					
24	Çağın gerektirdiği değişme ve gelişmeler kuruma taşınabilmektedir.					
25	Kurumda öğretmene sağlanan çalışma ortamı yeterlidir					
26	Kurumda doğal kaynakların ve çevrenin korunması için gayret gösterilir					
27	Kurumda toplum üzerinde olumlu etkiler bırakacak çalışmalar yapılır					
28	Kurumun fiziki şartları yeterlidir					
29	Kurumun fiziki donanımı verilen hizmeti karşılayabilecek yeterliliktedir					

MUDANYA REHBERLİK VE ARAŞTIRMA MERKEZİ DIŞ PAYDAŞ(Bölgemizdeki Rehberlik Öğretmenleri) MEMNUNİYETİ ANKETİ		DÜZEY				
		Hiç Katılmıyorum	Katılmıyorum	Kararsızım	Katılıyorum	Kesinlikle Katılıyorum
1	RAM'a ulaşım konusunda gerekli bilgilendirme (web, işaret ve yönlendirmeler) yapılmıştır					
2	RAM'a telefon ettiğimde muhatap bulabilirim					
3	RAM'a telefon ettiğimde yeterli bilgi alabilirim					
4	RAM verdiği randevulara uyar					
5	RAM okul rehberlik servislerini ilgilendiren konularda zamanında bilgilendirme yapar					
6	İhtiyaç duyduğumda kurum yöneticileri bana zaman ayırır					
7	İhtiyaç duyduğumda RAM çalışanları ile etkili iletişim kurabilirim					
8	Kurum çalışanları güler yüzlüdür					
9	Kurum çalışanları iletişime açıktır					

10	RAM'a ilettiğim dilek ve önerilerim dikkate alınır					
11	RAM'la ilgili şikayetlerimi kurum yöneticileri dikkate alır					
12	Hizmet alma sürecinde görüşlerim dikkate alınır					
13	RAM değişme ve gelişmeleri takip etmektedir					
14	RAM değişme ve gelişmeleri verilen hizmete yansıtır					
15	RAM verdiği hizmetlerin tanıtımını yapar					
16	RAM'da yapılan eğitsel tanılama hizmetleri yeterlidir					
17	RAM'da yönlendirme hizmetleri yeterlidir					
18	RAM'da rehberlik hizmetleri etkili bir şekilde verilir					
19	RAM'ın verdiği seminerlerle ihtiyacı karşıladığımı düşünüyorum					
20	RAM'ın web sayfası etkindir					
21	RAM'ın web sayfası amacına uygundur					
22	İhtiyaç duyduğumda RAM çalışanlarının deneyimlerinden faydalanabilirim					
23	Kurumun fiziki donanımını yeterli buluyorum					
24	Kurum her zaman temiz ve bakımlıdır					
25	RAM'ın verdiği hizmetin nitelikli olduğunu düşünüyorum					
26	Özel Eğitim Hizmetleri Bölümü'ne yaptığımız başvurular en kısa sürede sonuçlanır					
27	Rehberlik ve Psikolojik Danışma Hizmetleri Bölümü'ne yaptığımız başvurular en kısa sürede sonuçlanır					
28	Okulumda sorun yaşadığım konularda RAM'ın desteğini yeterli buluyorum					
29	Özel Eğitim Hizmetleri Bölümü'nün okullarla yeterli işbirliği ve iletişim kurabildiğini düşünüyorum.					
30	Rehberlik ve Psikolojik Danışma Hizmetleri Bölümü'nün okul rehberlik servisleriyle yeterli işbirliği ve iletişim kurabildiğini düşünüyorum					
31	Eğitsel tanılama ve yönlendirme sonrasında RAM'ın yaptığı izleme çalışmaları yeterlidir					

32	Özel Eğitim Hizmetleri Bölümü'ne yönlendirdiğim öğrencilerin durumuyla ilgili aldığım geribildirim yeterlidir					
33	Rehberlik ve Psikolojik Danışma Hizmetleri Bölümü'ne yönlendirdiğim öğrencilerin durumuyla ilgili aldığım geribildirim yeterlidir					
34	Çevremde ihtiyacı olan kişilere RAM'dan hizmet almaları konusunda tavsiyede bulunurum					

MUDANYA REHBERLİK VE ARAŞTIRMA MERKEZİ VELİ MEMNUNİYETİ ANKETİ		DÜZEY				
		Hiç Katılmıyor	Katılmıyor um	Kararsızım	Katılıyor m	Kesinlikle Katılıyor m
1	İhtiyaç duyduğumda RAM yöneticileriyle (Müdür, müdür yardımcısı) ile rahatlıkla görüşüyorum					
2	Kurumda görev yapan yöneticiler yeterli bilgi donanımına sahiptir					
3	İhtiyaç duyduğumda RAM personeliyle (öğretmen, hizmetli) ile rahatlıkla görüşüyorum					
4	Kurumda görev yapan öğretmenler yeterli bilgi donanımına sahiptir.					
5	Kuruma ilişkin dilek, öneri ve şikayetlerimi rahatlıkla paylaşabilirim					
6	İlettiğim dilek, öneri ve şikayetler dikkate alınır					
7	Çocuğumla ilgili kararlar alınırken görüşlerim dikkate alınır					
8	Çocuğumla ilgili ihtiyacım olan belgeler (randevular, raporlar vb) zamanında düzenlenir					
9	Kurum her zaman temiz ve bakımlıdır					
10	Kurum çocuğumun sağlığı ve gelişimi açısından uygun bir fiziki ortama sahiptir					
11	RAM'da özel eğitim hizmetleri bölümünden aldığım hizmetlerden memnunum					
12	RAM'da özel rehberlik ve psikolojik danışma hizmetleri bölümünden aldığım hizmetlerden memnunum					
13	Çevremde ihtiyacı olan kişilere RAM'dan hizmet almaları konusunda tavsiyede bulunurum					